



**МЕХАНИЗМЫ МУНИЦИПАЛЬНОЙ
ПОДДЕРЖКИ МАЛОГО
И СРЕДНЕГО БИЗНЕСА
АРСЕНЬЕВСКОГО ГОРОДСКОГО ОКРУГА**

**Администрация Арсеньевского городского округа
Управление экономики и инвестиций**

**г. Арсеньев
2011**

Уважаемые предприниматели!

Осознавая важность и значимость решения задач по проведению экономической политики, администрацией Арсеньевского городского округа разработана и успешно реализуется муниципальная целевая Программа «Развитие и поддержка малого и среднего предпринимательства Арсеньевского городского округа на 2011-2012 годы и на период до 2015 года».

Главной целью программы является создание благоприятных условий для развития субъектов малого и среднего предпринимательства, осуществляющих деятельность на территории Арсеньевского городского округа.

Уверен, что планомерная работа по развитию предпринимательства позволит создать условия для открытия новых современных производств, обеспечит достойную конкуренцию товаров и услуг, решит вопросы занятости населения.

Свою задачу, как глава городского округа я вижу прежде всего, в создании в городе благоприятных и комфортных условий для развития предпринимательства.

Без развития предпринимательства уже невозможно представить будущее страны, края и нашего города.

В этом издании вы найдете ответы на многие вопросы, касающиеся возможностей организации и расширения вашего бизнеса, а также реализации собственных бизнес-проектов.

Поддержка предпринимательства – одно из приоритетных направлений деятельности администрации города.

Глава Арсеньевского городского округа



Н.Г. Ермишкин.

A handwritten signature in black ink, consisting of stylized, flowing letters that appear to be 'N.G. Ermishkin'.

Содержание

| | |
|---|-------|
| Схема реализации Программы «Развитие и поддержка малого и среднего предпринимательства Арсеньевского городского округа на 2011-2012 годы и на период до 2015 года»..... | 2-3 |
| Консультационная и информационная поддержка субъектов малого и среднего предпринимательства..... | 3 |
| Расширение деловых возможностей и продвижение на рынки продукции и услуг субъектов малого и среднего предпринимательства Арсеньевского городского округа..... | 3 |
| Имущественная поддержка предпринимательства в Арсеньевском городском округе..... | 4 |
| Изучение и формирование благоприятной среды для развития предпринимательства | 4 |
| Расширение доступа субъектов малого и среднего предпринимательства к финансовым ресурсам, развитие микрофинансирования..... | 4-5 |
| Пропаганда и популяризация предпринимательской деятельности | 5 |
| Поддержка субъектов МиСП в области подготовки, переподготовки и повышения квалификации кадров..... | 6 |
| Предоставление субсидии субъектам малого и среднего бизнеса: | |
| 1.1 Субсидии с целью возмещения затрат процентов по лизинговым договорам | 6 |
| 1.2 Субсидии с целью возмещения затрат первого взноса по договору лизинга..... | 7 |
| 1.3 Субсидии, связанные с регистрацией, началом предпринимательской деятельности, предоставление грантов | 8-9 |
| 1.4 Субсидии на возмещение затрат, связанных с энергетикой..... | 10 |
| 1.5 Субсидии на возмещение затрат по сертификации и регистрации | 11 |
| 1.6 Субсидии на возмещение затрат, связанных с участием в выставках, ярмарках, конкурсах | 12 |
| 1.7 Субсидии на возмещение части затрат, связанных с проведением рекламных кампаний по продвижению | 13 |
| 1.8 Субсидии на возмещение затрат, связанных с изготовлением коллективной выставочной экспозиции..... | 13 |
| 1.9 Субсидии на возмещение затрат, связанных с уплатой процентов по кредитам..... | 14 |
| 1.10 Приложения | 15-26 |
| Краевая долгосрочная целевая Программа «Развитие малого и среднего предпринимательства в Приморском крае» на 2011-2013 годы..... | 27-29 |
| Подготовка и использование бизнес-плана..... | 30-31 |
| Основы написания бизнес-плана (детализированное описание)..... | 32-33 |
| Основные понятия и термины, используемые в Программе | 34-35 |
| Процедура получения субсидии (алгоритм) | 36 |

Схема реализации Программы «Развитие и поддержка малого и среднего предпринимательства Арсеньевского городского округа на 2011-2012 годы и на период до 2015 года»

Утверждена постановлением администрации Арсеньевского городского округа от 27 мая 2011 года № 343-па
(в редакции постановления администрации городского округа от 21 сентября 2011 г. № 647-па, от 29 октября 2011 г. №745-па)

Цели

1. Обеспечение устойчивого развития малого и среднего предпринимательства, как важнейшего компонента формирования оптимальной территориальной и отраслевой экономики города.
2. Повышение конкурентоспособности предприятий.

Задачи

1. Формирование и реализация политики администрации Арсеньевского городского округа, направленной на увеличение количества субъектов малого и среднего предпринимательства, создание ими новых рабочих мест при проведении диверсификации экономики моногорода.
2. Осуществление комплекса мероприятий, предусматривающих развитие инфраструктуры поддержки малого и среднего предпринимательства.
3. Содействие внедрению новых технологий, проведению модернизации производств, повышению их энергоэффективности.
4. Совершенствование и развитие инвестиционной и финансово-кредитной поддержки малого и среднего предпринимательства.

Участники

Субъектам малого и среднего предпринимательства Арсеньевского городского округа, производящим и реализующим товары (работы, услуги), предназначенные для внутреннего рынка Российской Федерации и (или) экспорта.

Приоритетные виды деятельности

- организация и развитие въездного туризма;
- сельское хозяйство и предоставление услуг в этой области;
- лесное хозяйство и предоставление услуг в этой области;
- производство товаров (работ, производственных видов услуг);
- деятельность, связанная с использованием вычислительной техники и информационных технологий;
- здравоохранение и предоставление социальных услуг;
- образование;
- социальное предпринимательство.

Программные мероприятия

Консультационная и информационная поддержка субъектов малого и среднего предпринимательства

- Организация «горячей линии» для субъектов МисП по вопросам получения краевой и муниципальной поддержки и другим вопросам в области предпринимательства;
- Изготовление методических материалов для субъектов МисП.

Расширение деловых возможностей и продвижение на рынки продукции и услуг субъектов малого и среднего предпринимательства Арсеньевского городского округа

- Содействие проведению рекламных кампаний по продвижению товаров, работ, услуг субъектов МисП Арсеньевского городского округа, осуществляющих приоритетные виды деятельности, на внешние рынки (в том числе освещению мероприятий событийного календаря);
- Субсидирование расходов на участие в зарубежных и российских выставках, ярмарках, конкурсах, фестивалях, форумах;
- Организация ярмарок и выставок для субъектов МисП на территории Арсеньевского городского округа;
- Субсидирование расходов на изготовление коллективной выставочной экспозиции о деятельности субъектов МисП городского округа на краевых, региональных, российских, международных мероприятиях.

Имущественная поддержка предпринимательства в Арсеньевском городском округе

- Предоставление в долгосрочную аренду муниципальных зданий, нежилых помещений, а также земельных участков субъектам МисП на льготной основе, на возмездной основе.

Изучение и формирование благоприятной среды для развития предпринимательства

- Маркетинговые исследования в сфере МисП;
- Создание портала «Малое и среднее предпринимательство Арсеньевского городского округа» и обеспечение его функционирования;
- Мониторинг и анализ развития МисП, проведение обследований.

Пропаганда и популяризация предпринимательской деятельности

- Организация и проведение конкурсов на лучшие:
 - молодежный проект;
 - инновационный проект;
 - профессиональное мастерство в сфере услуг и др.
- Выпуск тематической страницы в печатных СМИ городского округа;
- Выпуск тематических программ на телевидении и радио о предпринимательстве;
- Размещение наружной рекламы о формах и инструментах поддержки развития МисП.

Расширение доступа субъектов малого и среднего предпринимательства к финансовым ресурсам, развитие микрофинансирования

- 1) Предоставление субсидий субъектам МСП в целях возмещения части затрат (планируемых и фактически проведенных), связанных с:
 - регистрацией юридического лица или индивидуального предпринимателя, началом предпринимательской деятельности, выплатами по передаче прав на франшизу (паушальный взнос), грантов на погашение первого взноса по уплате лизинговых платежей;
 - приобретением оборудования и транспортных средств на основе финансовой аренды (лизинга);
 - проведением на предприятиях субъектов малого и среднего предпринимательства энергетических обследований, работ в области энергосбережения и повышения энергетической эффективности в рамках энергосервисных договоров (контрактов), программ по реализации энергосбережения, включая затраты на приобретение и внедрение инновационных технологий, оборудования и материалов, технологического присоединения к объектам электросетевого хозяйства и к источникам электроснабжения энергопринимающих устройств, максимальная мощность которых составляет до 500 кВт включительно (с учетом ранее присоединенной в данной точке присоединения мощности), а также объектов организаций, образующих инфраструктуру поддержки субъектов МСП и сельхозпроизводителей;
 - выполнением обязательных требований законодательства РФ и (или) законодательства страны-импортера, являющихся необходимыми для производства и экспорта товаров (работ, услуг), в том числе по сертификации, регистрации или другим формам подтверждения соответствия;
 - уплатой процентов по кредитам, привлеченным не ранее 1 января 2009 года на срок не более пяти лет (далее – кредиты) в российских кредитных организациях и (или) кредитных потребительских кооперативах субъектами малого предпринимательства, осуществляющими приоритетные виды деятельности.
- 2) Создание и организация работы Арсеньевского Центра развития предпринимательства;
- 3) Создание и осуществление деятельности микрофинансовой организации Арсеньевского городского округа для целей обеспечения доступа МСП и организаций инфраструктуры поддержки малого и среднего предпринимательства к финансовым ресурсам.

Поддержка субъектов МСП в области подготовки, переподготовки и повышения квалификации кадров

- Организация и проведение семинаров, конференций, бизнес-тренингов для субъектов МСП;
- Организация работы «Школы молодого предпринимателя».

Консультационная и информационная поддержка субъектов малого и среднего предпринимательства

Консультационная и информационная поддержка субъектов малого и среднего предпринимательства предполагает:

- организацию «горячей линии» для субъектов малого и среднего предпринимательства по вопросам получения краевой и муниципальной поддержки и другим вопросам в области предпринимательства;
 - оказание «скорой» правовой помощи предпринимателям;
 - разработка и изготовление информационных и методических материалов для субъектов МСП.
- Планируемая периодичность работы «горячей линии» – один раз

в неделю, путем выделения отдельного телефонного номера в помещении Арсеньевского центра развития предпринимательства. При этом будет осуществляться прием всех поступающих вопросов, ответы на которые будут публиковаться в местных средствах массовой информации (в печатных средствах, по радио и телевидению).

Оказание «скорой» правовой помощи предпринимателям по вопросам гражданского и арбитражного судопроизводства предполагает периодичность проведения консультаций организациями, оказывающими юридические услуги субъектам малого и среднего предпринимательства, – 1 раз в месяц.

Расширение деловых возможностей и продвижение на рынки продукции и услуг субъектов малого и среднего предпринимательства Арсеньевского городского округа

Основными направлениями поддержки субъектов малого и среднего предпринимательства Арсеньевского городского округа, осуществляющих приоритетные виды деятельности, являются:

- содействие проведению рекламных кампаний по продвижению товаров, работ, услуг субъектов МСП Арсеньевского городского округа, осуществляющих приоритетные виды деятельности, на внешние рынки (через оказание финансовой поддержки субъектам малого и среднего предпринимательства Арсеньевского городского округа, осуществляющим приоритетные виды деятельности и

- входящим в состав кластеров Арсеньевского городского округа);
- субсидирование расходов на участие в зарубежных и российских выставках, ярмарках, конкурсах, фестивалях, форумах;
- организация ярмарок и выставок для субъектов МСП на территории Арсеньевского городского округа;
- субсидирование расходов на изготовление коллективной выставочной экспозиции о деятельности субъектов МСП городского округа на краевых, региональных, российских, международных мероприятиях.

Имущественная поддержка предпринимательства в Арсеньевском городском округе

Предоставление в долгосрочную аренду муниципальных зданий, нежилых помещений, а также земельных участков субъектам МиСП на льготной основе, на возмездной основе.

Основанием для предоставления имущественной поддержки

является результат конкурса или аукциона между заявителями из числа субъектов малого и среднего предпринимательства и организаций, образующих инфраструктуру поддержки субъектов малого и среднего предпринимательства.

Изучение и формирование благоприятной среды для развития предпринимательства

Цели и задачи мероприятия «Изучение и формирование благоприятной среды для развития предпринимательства»

Изучение и формирование благоприятной среды для развития предпринимательства содержит следующие мероприятия:

– маркетинговые исследования в сфере малого и среднего предпринимательства;

– создание и обеспечение функционирования портала «Малое и среднее предпринимательство Арсеньевского городского округа»;

– мониторинг и анализ развития малого и среднего бизнеса (проведение обследований, определение влияния на экономику городского округа, малые и средние предприятия последствий от присоединения России к Всемирной торговой организации, исследование состояния экспортно-ориентированных кластеров на территории городского округа и Приморского края).

Расширение доступа субъектов малого и среднего предпринимательства к финансовым ресурсам, развитие микрофинансирования

Основными направлениями финансовой поддержки субъектов малого и среднего предпринимательства и организаций, образующих инфраструктуру развития малого и среднего предпринимательства Арсеньевского городского округа, являются:

1. Предоставление субсидий субъектам МиСП в целях возмещения части затрат (планируемых и фактически проведенных), свя-

занных с регистрацией юридического лица или индивидуального предпринимателя, началом предпринимательской деятельности, выплатами по передаче прав на франшизу (паушальный взнос), в виде предоставления **грантов начинающим предпринимателям** на создание собственного дела, в том числе на погашение первого взноса по уплате лизинговых платежей.

Максимальная сумма гранта для начинающих предпринимателей до 1,5 млн. руб. (при наличии пяти учредителей).

Гранты предоставляются

Размер до 300 000 руб.

субъектам малого предпринимательства:

- зарегистрированные в качестве безработных;
- работники, находящиеся под угрозой массового увольнения;
- работники предприятий машиностроительной отрасли;
- военнослужащие, уволенные в запас в связи с сокращением Вооруженных Сил;
- лица моложе 30 лет.

Размер до 1 млн руб.

целевые гранты на уплату первого взноса при заключении договора лизинга оборудования

Условия выделения гранта:

- наличие бизнес-проекта;
- представление копии документов, подтверждающих вложение СМП 10% собственных средств в общую сумму финансирования проекта.

2. Предоставление субсидий субъектам МиСП в целях возмещения части затрат, связанных с приобретением оборудования и транспортных средств на основе финансовой аренды

(лизинга), в том числе на погашение первого взноса по уплате лизинговых платежей, уплату процентов по лизинговым договорам.

Субсидия для возмещения затрат по договорам лизинга

в целях возмещения расходов на уплату процентов (удорожание) лизинговых договоров

предоставляется в размере 2/3 ставки (учетной ставки) рефинансирования Центрального банка Российской Федерации, действующей на дату уплаты последнего лизингового платежа, умноженной на остаточный платеж по договору финансовой аренды (лизинга) и количество дней между двумя последними лизинговыми платежами, деленной на количество дней в году

Затраты возмещаются после произведенной оплаты процентов согласно графику, утвержденному Лизингодателем.

Общий объем субсидий до 500 тыс. руб.

возмещение уплаты первого (авансового) взноса при заключении договора лизинга оборудования и транспортных средств

предоставляется в размере до 100% затрат по уплате первого взноса (платежа) по договору лизинга.

Под первым взносом понимается первый единовременный лизинговый платеж в соответствии с заключенным договором лизинга, без учета НДС

Общая сумма возмещения в текущем финансовом году не должна превышать 1 млн рублей.

3. Предоставление субсидий субъектам МиСП в целях возмещения части затрат, связанных с проведением на предприятиях субъектов малого и среднего предпринимательства энергетических обследований, работ в области энергосбережения и повышения энергетической эффективности в рамках энергосервисных договоров (контрактов), программ по реализации энергосбережения, включая затраты на приобретение и внедрение инновационных технологий, оборудования и материалов, технологического присоединения к объектам электросетевого хозяйства и к источникам электроснабжения энергопринимающих устройств, максимальная мощность которых составляет до 500 кВт включительно (с учетом ранее присоединенной в данной точке присоединения мощности), а также объектов инфраструктуры поддержки субъектов малого предпринимательства и сельхозпроизводителей.

4. Предоставление субсидий производителям товаров, работ, услуг, являющимся субъектами МиСП, в целях возмещения затрат на выполнение обязательных требований законодательства РФ и (или) законодательства страны-импортера, являющихся необходимыми для производства и экспорта товаров (работ, услуг), в том числе по сертификации, регистрации или другим формам подтверждения соответствия.

5. Создание и организация работы Арсеньевского центра развития предпринимательства.

С целью формирования и развития в городском округе инфраструктуры поддержки субъектов малого предпринимательства планируется создание Арсеньевского центра развития предпринимательства. Для размещения центра администрацией городского округа будет передано в долгосрочную аренду телефонизированное, оснащенное необходимым оборудованием муниципальное помещение, в котором планируется провести ремонт до конца 2011 года.

Центр будет введен в эксплуатацию в 2011 году.

Целью деятельности центра является поддержка начинающих предпринимателей; оказание им консультационно-информационной поддержки; содействие развитию инфраструктуры поддержки малого и среднего предпринимательства; проведение экспертных оценок бизнес-проектов; организация и проведение обучающих мероприятий; создание и систематизация баз данных согласно приоритетным направлениям развития предпринимательства и др.

Задачи Арсеньевского центра развития предпринимательства:

- координация всех программных мероприятий (в рамках муниципальных, региональных, ведомственных или целевых программ) по созданию дополнительных рабочих мест, в том числе в рамках межмуниципального сотрудничества;
- формирование инфраструктуры, ориентированной на развитие малого и среднего наукоемкого и инновационного промышленного предпринимательства;
- развитие правовых и нормативных регуляторов деятельности малых и средних предприятий;
- предоставление субъектам малого и среднего предпринимательства образовательных услуг, связанных с подготовкой, переподготовкой и повышением квалификации, а также развитие предпринимательской грамотности, в том числе среди молодых людей в возрасте до 30 лет;
- обеспечение лучших организационно-финансовых условий для реализации проектов, направленных на развитие приоритетных видов деятельности.

Арсеньевский центр развития предпринимательства будет способствовать созданию более 100 предприятий производственной сферы с созданием не менее 400 новых рабочих мест, а также повысит доступность муниципальных площадей для организаций, образующих инфраструктуру субъектов малого и среднего бизнеса.

Пропаганда и популяризация предпринимательской деятельности

Пропаганда и популяризация предпринимательской деятельности направлены на создание положительного имиджа предпринимательства, в рамках реализации Программы осуществляются путем проведения следующих мероприятий:

- организация и проведение конкурсов на лучшие;
- молодежный проект;
- инновационный проект;
- социальный проект;

– профессиональное мастерство в сфере услуг, промышленного производства и др.;

– выпуск тематической страницы в СМИ городского округа, тематических программ на телевидении и радио о предпринимательстве;

– размещение наружной рекламы о формах и инструментах поддержки развития малого и среднего бизнеса.

Поддержка субъектов МиСП в области подготовки, переподготовки и повышения квалификации кадров

К мероприятиям по поддержке субъектов МиСП в области подготовки, переподготовки и повышению квалификации кадров относятся:

- организация и проведение семинаров, конференций, бизнес-тренингов для субъектов МиСП;
- организация работы «Школы молодого предпринимателя».

Бизнес-тренинги с начинающими предпринимателями проводятся с целью выявления людей с предпринимательским потенциалом, формирования у них знаний и умений, необходимых для успешного начала собственного дела, овладения навыком

бизнес-планирования, подготовки индивидуального бизнес-плана каждым участником, регистрации бизнеса и внедрения бизнес-плана.

Количество участников в группах – до 20 человек, так как используются активные методы и индивидуальный подход к каждому участнику. Имея прикладную направленность (создание конкретного индивидуального бизнес-плана), тренинг способствует снижению риска вложений в начало бизнеса и усиливает внутреннюю мотивацию участников для практической реализации намерений по созданию своего дела.

Субсидии с целью возмещения затрат процентов по лизинговым договорам

Возмещает затраты по лизинговым платежам. Возмещение 50% документально подтвержденных затрат, до 500 000 рублей

Субсидии за счет средств бюджетов всех уровней предоставляются субъектам малого и среднего предпринимательства (далее – МиСП) городского округа с целью возмещения части затрат, связанных с уплатой субъектом МиСП процентов по лизинговым договорам на приобретение оборудования и транспортных средств, а именно:

1. Субъектам МиСП (за исключением начинающих) при условии их регистрации, осуществления деятельности и создания рабочих мест на территории городского округа, отсутствия задолженности по налоговым и иным обязательным платежам в бюджеты бюджетной системы Российской Федерации и соответствия условиям, установленным статьей 4 Федерального закона от 24 июля 2007 года №209-ФЗ «О развитии малого и среднего предпринимательства в Российской Федерации» и Федеральным законом от 11 июня 2003 года №74-ФЗ «О крестьянском (фермерском) хозяйстве» (далее – Законы), заключившим договоры финансовой аренды (лизинга) оборудования и транспортных средств.

2. Единовременно, по каждому обращению, в размере двух третей ставки (учетной ставки) рефинансирования Центрального банка Российской Федерации, действующей на дату уплаты последнего лизингового платежа, умноженной на остаточный платеж по договору финансовой аренды (лизинга) и количество дней между двумя последними лизинговыми платежами, деленной на количество дней в году, без учета налога на добавленную стоимость, с учетом следующих условий:

а) общий объем субсидий не должен превышать 500 тыс. руб. одному субъекту в течение одного финансового года;

б) затраты по данному виду возмещаются после произведенной оплаты процентов согласно графику, утвержденному Лизингодателем;

в) субсидии по уплате процентов по лизинговым договорам не предоставляются по просроченным лизинговым платежам;

г) субсидия на возмещение части затрат, связанных с уплатой субъектом МиСП процентов по лизинговым договорам на приобретение транспортных средств, предоставляется в случае осуществле-

ния предпринимательской деятельности по коду 60.22 ОКВЭД (деятельность такси) или в случае использования специализированного транспорта при осуществлении иных видов деятельности с целью увеличения выпуска товаров, работ, услуг;

д) возмещение затрат субъектам МиСП, осуществляющим розничную и оптовую торговлю в сфере социального предпринимательства, должно составлять не более 10% от общей суммы субсидий.

Перечень необходимых документов для получения субсидии:

При предоставлении в срок до 10 числа текущего месяца в Отдел единовременно следующих документов:

– заявления на получение субсидии по форме согласно **Приложению №1**;

– расчета размера субсидии на возмещение части затрат, связанных с уплатой лизинговых платежей по договорам финансовой аренды (лизинга), в двух экземплярах, по форме согласно **Приложению №5**;

– копии свидетельства о государственной регистрации, копии свидетельства о постановке на учет в налоговом органе;

– выписки из Единого государственного реестра юридических лиц (индивидуальных предпринимателей), выданной не позднее 30 дней до даты подачи документов;

– информации по форме РСВ-1 ПФР об отсутствии задолженности по страховым взносам в Пенсионный фонд РФ с указанием количества лиц, на которых подаются сведения в ПФР (для работодателей);

– справки налогового органа об отсутствии задолженности по налоговым и иным обязательным платежам в бюджеты бюджетной системы Российской Федерации, предусмотренным законодательством, выданной не позднее 30 дней до даты подачи документов;

– копии договора финансовой аренды (лизинга), заверенной лизинговой компанией (фирмой);

– копии графика платежей по договору финансовой аренды (лизинга), заверенной лизинговой компанией (фирмой);

– выписки о фактически уплаченных (на день подачи заявления на получение субсидии) платежах по договору финансовой аренды (лизинга), с указанием просроченных платежей, заверенной банком;

Субсидии с целью возмещения затрат первого взноса по договору лизинга

Возмещает затраты по лизинговым платежам, связанным с уплатой первого взноса. Возмещение 100% документально подтвержденных затрат, до 1 000 000 рублей

Субсидии за счет средств бюджетов всех уровней **предоставляются** субъектам малого и среднего предпринимательства (далее – МиСП) городского округа с целью возмещения части затрат, связанных с уплатой субъектом МиСП первого взноса при заключении договора лизинга оборудования и транспортных средств, а именно:

1. Субъектам МиСП при условии их регистрации, осуществления деятельности и создания рабочих мест на территории городского округа, отсутствия задолженности по налоговым и иным обязательным платежам в бюджеты бюджетной системы Российской Федерации и соответствия условиям, установленным статьей 4 Федерального закона от 24 июля 2007 года №209-ФЗ «О развитии малого и среднего предпринимательства в Российской Федерации» и Федеральным законом от 11 июня 2003 года №74-ФЗ «О крестьянском (фермерском) хозяйстве» (далее – Законы), из числа:

- а) начинающих;
- б) ранее действующих.

2. Субъектам МиСП при условии их регистрации, осуществления деятельности и создания рабочих мест на территории городского округа, отсутствия задолженности по налоговым и иным обязательным платежам в бюджеты бюджетной системы Российской Федерации и соответствия условиям, установленным статьей 4 Федерального закона от 24 июля 2007 года №209-ФЗ «О развитии малого и среднего предпринимательства в Российской Федерации» и Федеральным законом от 11 июня 2003 года №74-ФЗ «О крестьянском (фермерском) хозяйстве» (далее – Законы), заключившим договоры финансовой аренды (лизинга) оборудования и транспортных средств.

Вид субсидии:

1. Из числа начинающих – в виде целевых грантов на уплату первого взноса при заключении договора лизинга оборудования – в размере, не превышающем 1,0 млн рублей на одного начинающего субъекта – юридического лица или индивидуального предпринимателя (главы крестьянского (фермерского) хозяйства), с учетом следующих условий:

а) под первым взносом понимается первый единовременный лизинговый платеж в соответствии с заключенным договором лизинга, без учета НДС;

б) возмещение затрат субъектам МиСП, осуществляющим розничную и оптовую торговлю в сфере социального предпринимательства, должно составлять не более 10% от общей суммы субсидий.

2. Из числа ранее действующих – единовременно, в размере до 100% затрат по уплате первого взноса (платежа) по договору лизинга с учетом следующих условий:

а) общая сумма возмещения части затрат на уплату первого взноса (платежа) при заключении договора(ов) лизинга одному

получателю поддержки в текущем финансовом году не должна превышать 1 млн рублей;

б) под первым взносом понимается первый единовременный лизинговый платеж в соответствии с заключенным договором лизинга, без учета НДС.

в) затраты возмещаются после произведенной оплаты первого взноса согласно договору лизинга, утвержденному Лизингодателем;

г) субсидия на возмещение части затрат, связанных с уплатой субъектом МиСП первого взноса (платежа) при заключении договора(ов) лизинга транспортных средств, предоставляется в случае осуществления предпринимательской деятельности по коду 60.22 ОКВЭД (деятельность такси) или в случае использования специализированного транспорта при осуществлении иных видов деятельности с целью увеличения выпуска товаров, работ, услуг;

д) возмещение затрат субъектам МиСП, осуществляющим розничную и оптовую торговлю в сфере социального предпринимательства, должно составлять не более 10% от общей суммы субсидии.

Перечень необходимых документов для получения субсидии:

При предоставлении в срок до 10 числа текущего месяца в Отдел единовременно следующих документов:

- заявления на получение субсидии по форме согласно **Приложению №1**;
- расчета размера субсидии на возмещение части затрат, связанных с уплатой первого взноса (лизингового платежа) по договору финансовой аренды (лизинга), в двух экземплярах, по форме согласно **Приложению №6**;
- копии свидетельства о государственной регистрации, копии свидетельства о постановке на учет в налоговом органе;
- выписки из Единого государственного реестра юридических лиц (индивидуальных предпринимателей), выданной не позднее 30 дней до даты подачи документов;
- информации по форме РСВ-1 ПФР об отсутствии задолженности по страховым взносам в Пенсионный фонд РФ с указанием количества лиц, на которых подаются сведения в ПФР (для работодателей);
- справки налогового органа об отсутствии задолженности по налоговым и иным обязательным платежам в бюджеты бюджетной системы Российской Федерации, предусмотренным законодательством, выданной не позднее 30 дней до даты подачи документов;
- копии договора финансовой аренды (лизинга), заверенной лизинговой компанией (фирмой);
- копии графика платежей по договору финансовой аренды (лизинга), заверенной лизинговой компанией (фирмой);
- копии платежного поручения (с отметкой банка об исполнении), подтверждающего уплату первого лизингового платежа, заверенной руководителем субъекта малого (среднего) предпринимательства.

Субсидии, связанные с регистрацией, началом предпринимательской деятельности, предоставление грантов

Возмещает часть затрат, связанных с регистрацией юридического лица или индивидуального предпринимателя, началом предпринимательской деятельности, выплатами по передаче прав на франшизу (паушальный взнос), в виде предоставления грантов начинающим предпринимателям на создание собственного дела. Возмещение 90% фактически произведенных и (или) планируемых расходов, до 300 000 рублей

1. Получателями грантов могут быть вновь зарегистрированные на территории Арсеньевского городского округа в качестве юридического лица или индивидуального предпринимателя, включая крестьянские (фермерские) хозяйства, действующие менее 1 года (для крестьянских (фермерских) хозяйств – менее полутора лет), отвечающие следующим условиям:

а) финансирующие проект за счет собственных средств в размере не менее 10% от планируемых (фактически произведенных) расходов;

б) входящие в приоритетную целевую категорию получателей гранта (с целью рассмотрения уполномоченным органом заявления о предоставлении гранта в первоочередном порядке), а также не входящие в неё.

Приоритетной целевой группой получателей грантов являются субъекты, в которых один или более учредителей юридического лица (индивидуальные предприниматели / главы крестьянских (фермерских) хозяйств) непосредственно перед государственной регистрацией относились к одной из следующих категорий:

- лица в возрасте до 30 лет;
- зарегистрированные безработные,
- работники, находящиеся под угрозой массового увольнения (установление неполного рабочего времени, временная приостановка работ, предоставление отпуска без сохранения заработной платы, мероприятия по высвобождению работников);
- работники предприятий машиностроительной отрасли;
- военнослужащие, уволенные в запас в связи с сокращением Вооруженных Сил.
- а также прошли обучение основам предпринимательской деятельности, согласно образовательной программе, продолжительностью не менее 180 часов.

в) учредители (участники) субъектов МисСП, главы крестьянских (фермерских) хозяйств из числа безработных или работников предприятий машиностроительной отрасли должны пройти обучение основам предпринимательской деятельности и (или) по профессиям выбранной сферы предпринимательской деятельности (далее – обучение);

г) учредители (участники) субъектов МисСП, главы крестьянских (фермерских) хозяйств, относящиеся к иным категориям, должны пройти обучение основам предпринимательской деятельности и иметь образование, предоставляющее им право на профессиональную деятельность в соответствии со специальностью, уровнем квалификации, и (или) опыт работы по данному виду деятельности или образование в области экономики и менеджмента;

д) учредители (участники) субъектов МисСП должны представить бизнес-проект на срок не менее 3 лет, который оцени-

вается межведомственной комиссией при администрации Арсеньевского городского округа по вопросам предоставления муниципальной помощи и поддержки субъектам малого и среднего предпринимательства, осуществляющим приоритетные виды деятельности (далее – МВК, Уполномоченный орган).

2. Единовременно из расчета до 90 процентов фактически произведенных и (или) планируемых расходов начинающих субъектов МисСП с учетом следующих условий:

а) максимальный размер субсидии (гранта) на возмещение части затрат одному субъекту МисСП не должен превышать 300,0 тыс. рублей;

б) к софинансированию расходов, связанных с началом предпринимательской деятельности, не принимаются расходы на оплату труда, налоговые и иные обязательные платежи в бюджеты бюджетной системы Российской Федерации;

в) к софинансированию расходов, связанных с началом предпринимательской деятельности, принимаются в том числе расходы на приобретение транспортных средств в случае осуществления предпринимательской деятельности по коду 60.22 ОКВЭД (деятельность такси) или в случае использования при осуществлении иных видов деятельности специализированного транспорта с целью увеличения выпуска товаров, работ, услуг;

г) гранты субъектам МисСП из числа осуществляющих розничную и оптовую торговлю предоставляются только предприятиям, относящимся к сфере социального предпринимательства, и возмещаются только по фактическим произведенным затратам;

д) возмещение затрат субъектам МисСП, осуществляющим розничную и оптовую торговлю в сфере социального предпринимательства, должно составлять не более 10% от общей суммы субсидий;

е) субъекты МисСП вправе претендовать на получение субсидии один раз в период действия Программы;

ж) в случае, когда учредителями вновь созданного юридического лица являются несколько физических лиц, соответствующих критериям, указанным в подпункте 4.1. настоящего Порядка, указанному юридическому лицу сумма гранта не должна превышать произведения числа указанных учредителей (но не более пяти) на 300,0 тыс. рублей;

з) в случае, когда учредителями вновь созданного юридического лица является один или несколько начинающих индивидуальных предпринимателей – получателей грантов, указанному юридическому лицу сумма гранта не должна превышать 300,0 тыс. рублей; предоставляться однократно в период действия Программы;

и) гранты предоставляются на основании следующих критериев отбора:

– соответствие представленного бизнес-проекта приоритетным направлениям развития МисСП на территории городского округа – 7 баллов;

– создание дополнительных новых рабочих мест в период реализации проекта (за исключением индивидуального предпринимателя):

1 дополнительное новое рабочее место – 2 балла;

от 2 до 3 новых рабочих мест – 3 балла;

от 4 до 5 новых рабочих мест – 4 балла;

свыше 5 новых рабочих мест – 5 баллов;

– наличие опыта (стажа) работы у учредителей (участников) по направлению проекта:

- опыт работы от 1 года до 3 лет – 2 балла;
- опыт работы 3 и более лет – 3 балла;
- показатель уровня средней заработной платы работников субъекта МиСП в сравнении с установленным размером прожиточного минимума в Приморском крае составляет 110% и более – 1 балл;
- участие в социальном партнерстве (на постоянной основе) – 1 балл;
- производство новых видов продукции (потребительских и рекреационных услуг) – 2 балла;
- глубина проработки бизнес-плана (наличие по результатам голосования двух и более замечаний является основанием для отказа в предоставлении финансовой поддержки в виде гранта).

В первоочередном порядке подлежат рассмотрению и удовлетворению заявки субъектов, относящихся к приоритетной целевой группе получателей грантов, то есть субъектов, в которых один или более учредителей юридического лица (индивидуальные предприниматели / главы крестьянских (фермерских) хозяйств) непосредственно перед государственной регистрацией относились к одной из следующих категорий:

- лица в возрасте до 30 лет;
- зарегистрированные безработные,
- работники, находящиеся под угрозой массового увольнения (установление неполного рабочего времени, временная приостановка работ, предоставление отпуска без сохранения заработной платы, мероприятия по высвобождению работников);
- работники предприятий машиностроительной отрасли;
- военнослужащие, уволенные в запас в связи с сокращением Вооруженных Сил.

В отношении заявок учредителей (участников) субъектов, не относящихся к приоритетной целевой группе получателей грантов, победителями отбора признаются заявки претендентов, набравшие наибольшее количество баллов.

к) в случае возмещения части планируемых затрат получатель гранта ежеквартально не позднее 3 числа месяца, следующего за отчетным кварталом, представляет в отдел предпринимательства и потребительского рынка управления экономики и инвестиций администрации Арсеньевского городского округа (далее – Отдел) отчет о расходовании субсидии на возмещение части затрат, связанных с регистрацией юридического лица, индивидуального предпринимателя, главы крестьянского (фермерского) хозяйства, началом предпринимательской деятельности, выплатами по передаче прав на франшизу (паушальный взнос), по форме согласно **Приложению №4** с приложением документов, подтверждающих фактические расходы (далее – отчет о целевом использовании гранта). Отчеты о целевом использовании гранта предоставляются до полного расходования гранта, которое должно быть осуществлено в течение финансового года – года получения субсидии. Получатель гранта, предоставивший при обращении в уполномоченный орган документы, подтверждающие фактические расходы, связанные с началом предпринимательской деятельности на полную сумму, не предоставляет отчет о целевом использовании гранта.

3. В виде целевых грантов на уплату первого взноса при заключении договора лизинга оборудования – в размере, не превышающем 1,0 млн рублей на одного начинающего субъекта – юридического лица или индивидуального предпринимателя (главы крестьянского (фермерского) хозяйства).

Перечень необходимых документов для получения субсидии

При предоставлении в срок до 10 числа текущего месяца в Отдел одновременно следующих документов:

- заявления на получение субсидии по форме согласно **Приложению №1**;
- расчета размера субсидии на возмещение части затрат (планируемых и (или) фактически произведенных), связанных с регистрацией юридического лица, индивидуального предпринимателя, началом предпринимательской деятельности, выплатами по передаче прав на франшизу (паушальный взнос), в двух экземплярах, по форме согласно **Приложению №3**;
- бизнес-проекта, подготовленного учредителем (участником) субъекта МиСП, на срок не менее 3 лет;
- копии документа, подтверждающего право собственности (аренды) земельного участка (для крестьянских (фермерских) хозяйств);
- копии документов, подтверждающих увеличение выпуска товаров, работ, услуг (при приобретении специализированного транспорта);
- копии документов, подтверждающих: статус безработного, увольнение в запас в связи с сокращением Вооруженных Сил Российской Федерации, статус работника предприятий машиностроительной отрасли;
- копии приказа предприятия или сведений, предоставляемых в КГУ «Центр занятости населения г. Арсеньев») (для работников, находящихся под угрозой массового увольнения);
- копии документа, удостоверяющего личность;
- копии документа, подтверждающего фактическое прохождение обучения основам предпринимательской деятельности;
- копии документов, подтверждающих образование и опыт работы (для заявителей – учредителей (участников) субъектов МиСП, глав крестьянских (фермерских) хозяйств, относящиеся к иным категориям, должны пройти обучение основам предпринимательской деятельности и иметь образование, предоставляющее им право на профессиональную деятельность в соответствии со специальностью, уровнем квалификации, и (или) опыт работы по данному виду деятельности или образование в области экономики и менеджмента);
- копии учредительных документов (для юридических лиц) или копии документа, удостоверяющего личность (для индивидуальных предпринимателей);
- выписки из Единого государственного реестра юридических лиц (индивидуальных предпринимателей), выданной не позднее 30 дней до даты подачи документов;
- копии свидетельства о государственной регистрации, копии свидетельства о постановке на учет в налоговом органе;
- справки налогового органа об отсутствии задолженности по налоговым и иным обязательным платежам в бюджеты бюджетной системы Российской Федерации, предусмотренным законодательством, выданной не позднее 30 дней до даты подачи документов;
- информации по форме РСВ-1 ПФР об отсутствии задолженности по страховым взносам в Пенсионный фонд РФ, с указанием количества лиц, на которых подаются сведения в ПФР (для работодателей);
- копии документов, подтверждающих заявленные критерии отбора (о создании дополнительных рабочих мест, о стаже работы, уровне средней заработной платы работников и др.);
- копии документов, подтверждающих оплату субъектом МиСП не менее 10 процентов стоимости гранта, в том числе уплату первого взноса по договору лизинга.

Субсидии на возмещение затрат, связанных с энергетикой

Возмещает затраты, связанные с выполнением работ в области энергосбережения и повышения энергетической эффективности. Возмещение 50% документально подтвержденных затрат, до 1 млн рублей

Субсидии за счет средств бюджетов всех уровней **предоставляются** субъектам малого и среднего предпринимательства (далее – МиСП) городского округа с целью возмещения части затрат, связанных с проведением на предприятиях субъектов МиСП энергетических обследований, работ в области энергосбережения и повышения энергетической эффективности в рамках энергосервисных договоров (контрактов), программ по реализации энергосбережения, включая затраты на приобретение и внедрение инновационных технологий, оборудования и материалов, технологического присоединения к объектам электросетевого хозяйства и к источникам электроснабжения энергопринимающих устройств, максимальная мощность которых составляет до 500 кВт включительно (с учетом ранее присоединенной в данной точке присоединения мощности), а также объектов организаций инфраструктуры, оказывающих поддержку субъектам малого предпринимательства и сельхозпроизводителей, а именно:

1. Субъектам МиСП, относящимся к категории, указанной в п. 3 настоящего Порядка, при проведении работ в области энергосбережения и технологического присоединения к объектам электросетевого хозяйства и источникам электроснабжения энергопринимающих устройств, максимальная мощность которых составляет до 500 кВт включительно;

2. Единовременно, по каждому обращению, в размере до 50 процентов документально подтвержденных затрат субъекта МиСП, связанных с проведением на предприятиях:

- энергетических обследований;
- работ в области энергосбережения и повышения энергетической эффективности в рамках энергосервисных договоров (контрактов);
- реализации программ энергосбережения, включая затраты на приобретение и внедрение инновационных технологий, оборудования и материалов;
- технологического присоединения к объектам электросетевого хозяйства и к источникам электроснабжения энергопринимающих устройств, максимальная мощность которых составляет до 500 кВт включительно (с учетом ранее присоединенной в данной точке присоединения мощности), а также объектов организаций, образующих инфраструктуру поддержки субъектов МиСП и сельхозпроизводителей;

Условия выделения субсидии:

- а) общий объем субсидий, предусмотренных одному субъекту МиСП, не должен превышать 1 млн руб. в течение одного финансового года;
- б) субсидии предоставляются по договорам, текущие обязательства по которым исполнены и оплачены не ранее 01.01.2009.

Перечень необходимых документов для получения субсидии:

При предоставлении в срок до 10 числа текущего месяца в Отдел единовременно следующих документов:

- заявления на получение субсидии по форме согласно **Приложению №1**;
- расчета размера субсидии на возмещение части затрат, указанных в подпункте 7.2. пункта 7 настоящего Порядка, в двух экземплярах, по форме согласно **Приложению №7**;
- копии свидетельства о государственной регистрации, копии свидетельства о постановке на учет в налоговом органе;
- выписки из Единого государственного реестра юридических лиц (индивидуальных предпринимателей), выданной не позднее 30 дней до даты подачи документов;
- информации по форме РСВ-1 ПФР об отсутствии задолженности по страховым взносам в Пенсионный фонд РФ с указанием количества лиц, на которых подаются сведения в ПФР (для работодателей);
- справки налогового органа об отсутствии задолженности по налоговым и иным обязательным платежам в бюджеты бюджетной системы Российской Федерации, предусмотренным законодательством, выданной не позднее 30 дней до даты подачи документов;
- заверенной руководителем субъекта МиСП копии энергетического паспорта;
- заверенных руководителем субъекта МиСП копий договоров субъекта с организациями, предоставившими товары, работы (услуги), указанные в подпункте 7.2. пункта 7 настоящего Порядка;
- заверенных банком копий платежных документов, подтверждающих оплату предоставленных товаров, работ (услуг), указанных в подпункте 7.2. пункта 7 настоящего Порядка;
- заверенные руководителем субъекта МиСП копии документов, подтверждающих исполнение условий договоров (акты приема-передачи товаров, выполненных работ, оказанных услуг).

Субсидии на возмещение затрат по сертификации и регистрации

Возмещает затраты, связанные с оплатой услуг по выполнению обязательных требований законодательства РФ в том числе по сертификации, регистрации или другим формам подтверждения соответствия. Возмещение 50% документально подтвержденных затрат, до 1 млн рублей

Субсидии за счет средств бюджетов всех уровней **предоставляются** субъектам малого и среднего предпринимательства (далее – МиСП) городского округа с целью возмещения части затрат, связанных с выполнением обязательных требований законодательства Российской Федерации и (или) законодательства страны-импортера, являющихся необходимыми для внутреннего рынка Российской Федерации и (или) экспорта товаров (работ, услуг), в том числе по сертификации, регистрации или другим формам подтверждения соответствия (далее – обязательные требования), а именно:

1. Субъектам МиСП при условии их регистрации, осуществления деятельности и создания рабочих мест на территории городского округа, отсутствия задолженности по налоговым и иным обязательным платежам в бюджеты бюджетной системы Российской Федерации и соответствия условиям, установленным статьей 4 Федерального закона от 24 июля 2007 года №209-ФЗ «О развитии малого и среднего предпринимательства в Российской Федерации» и Федеральным законом от 11 июня 2003 года №74-ФЗ «О крестьянском (фермерском) хозяйстве» (далее – Законы), заключившим договоры на оказание услуг:

– по подтверждению соответствия в формах принятия декларации о соответствии и (или) обязательной сертификации продукции, перечень которой установлен Правительством Российской Федерации, – для внутреннего рынка Российской Федерации;

– по выполнению обязательных требований, перечень которых установлен Министерством экономического развития Российской Федерации, – для экспорта товаров (работ, услуг);

– а также затраты на лицензирование соответствующих видов деятельности.

2. Единовременно, по каждому обращению, из расчета 50 процентов документально подтвержденных затрат.

Дополнительные условия:

– Максимальный размер субсидии не должен превышать 500,0 тыс. руб. на возмещение расходов, связанных с выполнением одного обязательного требования.

– Общий объем субсидий одному субъекту-получателю поддержки не должен превышать 1 млн руб. в течение одного финансового года.

– Субсидии на возмещение затрат, предоставляются субъектам МиСП по договорам, текущие обязательства по

которым исполнены и оплачены в период действия муниципальной целевой Программы «Развитие и поддержка малого и среднего предпринимательства Арсеньевского городского округа на 2011-2012 годы и на период до 2015 года» (далее – Программа).

– В случае, если субъект МиСП произвел затраты в иностранной валюте, субсидия предоставляется исходя из курса рубля к иностранной валюте, установленного Центральным банком Российской Федерации на дату осуществления затрат.

Перечень необходимых документов для получения субсидии:

При предоставлении в срок до 10 числа текущего месяца в Отдел единовременно следующих документов:

– заявления на получение субсидии по форме согласно **Приложению №1;**

– расчета (в рублях и (или) иностранной валюте) размера субсидии на возмещение части затрат, связанных с оплатой услуг по выполнению обязательных требований законодательства Российской Федерации и (или) законодательства страны-импортера, являющихся необходимыми для внутреннего рынка Российской Федерации и (или) экспорта товаров (работ, услуг), в том числе работ по сертификации, регистрации или другим формам подтверждения соответствия, в двух экземплярах, по форме согласно **Приложению №8;**

– копии свидетельства о государственной регистрации, копии свидетельства о постановке на учет в налоговом органе;

– выписки из Единого государственного реестра юридических лиц (индивидуальных предпринимателей), выданной не позднее 30 дней до даты подачи документов;

– информации по форме РСВ-1 ПФР об отсутствии задолженности по страховым взносам в Пенсионный фонд РФ с указанием количества лиц, на которых подаются сведения в ПФ (для работодателей);

– справки налогового органа об отсутствии задолженности по налоговым и иным обязательным платежам в бюджеты бюджетной системы Российской Федерации, предусмотренным законодательством, выданной не позднее 30 дней до даты подачи документов;

– копии договора субъекта МиСП с организацией, предоставившей услуги по выполнению обязательных требований;

– заверенные руководителем субъекта МиСП копии платежных поручений (с отметкой банка об исполнении), подтверждающих оплату услуг, указанных в подпункте «д» пункта 2 настоящего Порядка;

– документов, подтверждающих исполнение обязательных требований (заверенных копий лицензий, сертификата, свидетельств, подтверждающих выполнение обязательных требований).

Субсидии на возмещение затрат, связанных с участием в выставках, ярмарках, конкурсах

Возмещает затраты, связанные с участие в выставочно-ярмарочных мероприятиях. Возмещение 2/3 документально подтвержденных затрат, до 100 000 рублей

Субсидии за счет средств бюджетов всех уровней предоставляются субъектам малого и среднего предпринимательства (далее – МиСП) городского округа с целью возмещения части затрат, связанных с участием в зарубежных и российских выставках, ярмарках, конкурсах, фестивалях и форумах, а именно:

1. Субъектам МиСП при условии их регистрации, осуществления деятельности и создания рабочих мест на территории городского округа, отсутствия задолженности по налоговым и иным обязательным платежам в бюджеты бюджетной системы Российской Федерации и соответствия условиям, установленным статьей 4 Федерального закона от 24 июля 2007 года №209-ФЗ «О развитии малого и среднего предпринимательства в Российской Федерации» и Федеральным законом от 11 июня 2003 года №74-ФЗ «О крестьянском (фермерском) хозяйстве» (далее – Законы), принявшим участие в зарубежных и российских выставках, ярмарках, конкурсах, фестивалях и форумах (далее – выставочно-ярмарочных мероприятиях) в РФ и (или) за рубежом.

2. Единовременно из расчета 2/3 произведенных субъектом МиСП затрат, связанных с участием в выставочно-ярмарочных мероприятиях в РФ и (или) за рубежом, но не более 100,0 тыс. руб., за исключением расходов на проезд к месту проведения указанных мероприятий и обратно, найма жилых помещений и питания.

Дополнительные условия:

– Субсидии на возмещение затрат предоставляются субъектам МиСП по договорам, текущие обязательства по которым исполнены и оплачены в срок не ранее 1 января 2010 года.

– При заключении договора аренды выставочных площадей для экспозиции товаров (работ, услуг) двух и более субъектов МиСП (общая экспозиция) указанные субсидии предоставляются каждому субъекту МиСП пропорционально стоимости его вклада в оплату договора аренды.

– В случае, если субъект МиСП произвел затраты в иностранной валюте, субсидия предоставляется исходя

из курса рубля к иностранной валюте, установленного Центральным банком РФ на дату осуществления затрат.

Перечень необходимых документов для получения субсидии:

При предоставлении в срок до 10 числа текущего месяца в Отдел единовременно следующих документов:

- заявления на получение субсидии по форме согласно **Приложению №1**;
- расчета (в рублях и (или) иностранной валюте) размера субсидии на возмещение части затрат, связанных с участием в выставочно-ярмарочных мероприятиях в РФ и (или) за рубежом, в двух экземплярах, по форме согласно **Приложению №9**;
- копии свидетельства о государственной регистрации, копии свидетельства о постановке на учет в налоговом органе;
- выписки из Единого государственного реестра юридических лиц (индивидуальных предпринимателей), выданной не позднее 30 дней до даты подачи документов;
- информации по форме РСВ-1 ПФР об отсутствии задолженности по страховым взносам в Пенсионный фонд РФ с указанием количества лиц, на которых подаются сведения в ПФР (для работодателей);
- справки налогового органа об отсутствии задолженности по налоговым и иным обязательным платежам в бюджеты бюджетной системы Российской Федерации, предусмотренным законодательством, выданной не позднее 30 дней до даты подачи документов;
- копии документов, подтверждающих участие субъекта МиСП в выставочно-ярмарочных мероприятиях в РФ и (или) за рубежом или стоимость его вклада в оплату договора аренды выставочных площадей для общей экспозиции, заверенные руководителем субъекта МиСП;
- копии платежных поручений (с отметкой банка об исполнении) или заверенные руководителем субъекта МиСП копии кассовых документов, подтверждающих затраты субъекта, связанные с участием в выставочно-ярмарочных мероприятиях в РФ и (или) за рубежом;
- заверенные руководителем субъекта МиСП копии договоров аренды выставочных площадей.

Субсидии на возмещение части затрат, связанных с проведением рекламных кампаний по продвижению

Возмещает затраты, связанные с проведением рекламных кампаний по продвижению. Возмещение 50% документально подтвержденных затрат, до 50 000 рублей

Субсидии за счет средств бюджетов всех уровней предоставляются субъектам малого и среднего предпринимательства (далее – МиСП) городского округа с целью возмещения части затрат, связанных с проведением рекламных кампаний по продвижению товаров, работ, услуг субъектов МиСП городского округа, осуществляющих приоритетные виды деятельности, на внешние рынки (в том числе освещением мероприятий событийного календаря), а именно:

1. Субъектам МиСП при условии их регистрации, осуществления деятельности и создания рабочих мест на территории городского округа, отсутствия задолженности по налоговым и иным обязательным платежам в бюджеты бюджетной системы Российской Федерации и соответствия условиям, установленным статьей 4 Федерального закона от 24 июля 2007 года №209-ФЗ «О развитии малого и среднего предпринимательства в Российской Федерации» и Федеральным законом от 11 июня 2003 года №74-ФЗ «О крестьянском (фермерском) хозяйстве» (далее – Законы), (из числа субъектов городского округа, осуществляющих приоритетные виды деятельности), участвующим в проведении рекламных кампаний по продвижению товаров, работ, услуг субъектов МиСП городского округа на внешние рынки.

При выборе участников рекламной кампании (из числа субъектов, осуществляющих приоритетные виды деятельности) приоритет отдается:

- предприятиям-экспортерам;
- предприятиям, входящим в состав кластеров Арсеньевского городского округа.

2. Единовременно из расчета до 50 процентов затрат не более 50,0 тыс. руб. одному субъекту МиСП городского округа.

Дополнительные условия:

– Субсидия предоставляется по факту осуществления затрат по договорам, текущие обязательства по которым исполнены и оплачены в срок не ранее 1 января 2009 года;

– К софинансированию затрат принимается стоимость услуг рекламодателей (рекламораспространителей), находящихся в т.ч. за пределами городского округа, изготавливающих и распространяющих рекламу,

Субсидии на возмещение затрат, связанных с изготовлением коллективной выставочной экспозиции

Возмещает затраты, связанные с изготовлением коллективной выставочной экспозиции. Возмещение 100% документально подтвержденных затрат, до 10 000 рублей

Субсидии за счет средств бюджетов всех уровней предоставляются субъектам малого и среднего предпринимательства (далее – МиСП) городского округа с целью возмещения части затрат, связанных с изготовлением коллективной выставочной экспозиции о деятельности субъектов МиСП городского округа на краевых, региональных, российских, международных мероприятиях, а именно:

1. Субъектам МиСП при условии их регистрации, осуществления деятельности и создания рабочих мест на территории городского округа, отсутствия задолженности по налоговым и иным обязательным платежам в бюджеты бюджетной системы Российской Федерации, и соответствия условиям, установленным статьей 4 Федерального закона от 24 июля 2007 года №209-ФЗ «О развитии малого и среднего предпринимательства в Российской Федерации» и Федеральным законом от 11 июня 2003 года №74-ФЗ «О крестьянском (фермерском) хозяйстве» (далее – Законы), (из числа субъектов городского округа, осуществляющих приоритетные виды деятельности), участвующим в изготовлении коллективной выставочной экспозиции о деятельности субъектов МиСП городского округа на краевых, региональных, российских, международных мероприятиях.

предназначенную для потребителей Приморского края, Российской Федерации, стран-импортеров.

Перечень необходимых документов для получения субсидии:

При предоставлении в срок до 10 числа текущего месяца в Отдел единовременно следующих документов:

– заявления на получение субсидии по форме согласно **Приложению №1**;

– расчета размера субсидии на возмещение части затрат, связанных с проведением рекламных кампаний по продвижению товаров, работ, услуг субъектов МиСП городского округа на внешние рынки, в двух экземплярах, по форме согласно **Приложению №10**;

– копии свидетельства о государственной регистрации, копии свидетельства о постановке на учет в налоговом органе;

– выписки из Единого государственного реестра юридических лиц (индивидуальных предпринимателей), выданной не позднее 30 дней до даты подачи документов;

– информации по форме РСВ-1 ПФ об отсутствии задолженности по страховым взносам в Пенсионный фонд РФ с указанием количества лиц, на которых подаются сведения в ПФ (для работодателей);

– справки налогового органа об отсутствии задолженности по налоговым и иным обязательным платежам в бюджеты бюджетной системы Российской Федерации, предусмотренным законодательством, выданной не позднее 30 дней до даты подачи документов;

– копии документов, подтверждающих участие субъекта МиСП в проведении рекламных кампаний, заверенные руководителем субъекта МиСП;

– заверенные руководителем субъекта МиСП копии договоров на изготовление и распространение рекламы;

– копии платежных поручений (с отметкой банка об исполнении) или заверенные руководителем субъекта МиСП копии кассовых документов, подтверждающих затраты субъекта, связанные с проведением рекламных кампаний по продвижению товаров, работ, услуг на внешние рынки.

2. Единовременно из расчета до 100 процентов затрат не более 10,0 тыс. руб. одному субъекту МиСП городского округа, с учетом следующих условий:

– состав участников, способ, форму и средства рекламирования определяет Уполномоченный орган по представлению администрации городского округа;

– при выборе участников коллективной выставочной экспозиции приоритет отдается предприятиям, входящим в состав кластеров Арсеньевского городского округа, а также предприятиям, осуществляющим приоритетные виды деятельности;

– выбор исполнителя, предлагающего концепцию, дизайн, презентацию материала, осуществляют участники коллективной выставочной экспозиции;

– к софинансированию затрат принимается стоимость услуг по изготовлению коллективной выставочной экспозиции, включая стоимость услуг по её транспортировке и презентации.

Перечень необходимых документов для получения субсидии:

Аналогично Перечню необходимых документов для получения субсидии на возмещение части затрат, связанных с проведением рекламных кампаний по продвижению.

Субсидии на возмещение затрат, связанных с уплатой процентов по кредитам

Возмещает затраты, связанные с уплатой процентов по кредитам, привлеченным не ранее 01.01.2009 г. на срок не более 5 лет. Возмещение затрат равных 1/2 ставки рефинансирования, действующей на дату предоставления кредита, до 100 000 рублей

Субсидии за счет средств бюджетов всех уровней также **предоставляются** субъектам малого предпринимательства городского округа, осуществляющим приоритетные виды деятельности, с целью возмещения части затрат, связанных с уплатой процентов по кредитам, привлеченным не ранее 1 января 2009 года на срок не более пяти лет (далее – кредиты) в российских кредитных организациях и (или) кредитных потребительских кооперативах, с целью повышения конкурентоспособности (за исключением пополнения оборотных средств), а именно:

1. Субъектам малого предпринимательства при условии их регистрации, осуществления деятельности и создания рабочих мест на территории городского округа, отсутствия задолженности по налоговым и иным обязательным платежам в бюджеты бюджетной системы Российской Федерации и соответствия условиям, установленным статьей 4 Федерального закона от 24 июля 2007 года №209-ФЗ «О развитии малого и среднего предпринимательства в Российской Федерации» и Федеральным законом от 11 июня 2003 года №74-ФЗ «О крестьянском (фермерском) хозяйстве» (далее – Законы), (из числа субъектов городского округа, осуществляющих приоритетные виды деятельности), заключившим не ранее 1 января 2009 года кредитные договоры на срок не более пяти лет в российских кредитных организациях и (или) кредитных потребительских кооперативах, с целью повышения конкурентоспособности предприятия (за исключением пополнения оборотных средств);

2. Единовременно из расчета до 50 процентов произведенных заемщиком затрат на уплату процентов, но не более одной второй ставки рефинансирования (учетной ставки) Центрального банка Российской Федерации, действовавшей на дату предоставления кредита, при оформлении кредита в рублях, и не более 6 процентов годовых – при оформлении кредита в иностранной валюте.

Дополнительные условия:

– В случае, если заемщик произвел затраты на уплату процентов по кредиту, привлеченному в иностран-

ной валюте, предельная процентная ставка по кредиту при расчете размера указанной субсидии устанавливается в размере до 12 процентов годовых. Субсидия предоставляется исходя из курса рубля к иностранной валюте, установленного Центральным банком Российской Федерации на дату осуществления затрат;

– Общий объем субсидий одному заемщику не должен превышать 100,0 тыс. рублей;

– Субсидии на возмещение затрат, предоставляются заемщикам по кредитным договорам, обязательства по которым исполнены и оплачены.

Перечень необходимых документов для получения субсидии:

При предоставлении в срок до 10 числа текущего месяца в Отдел единовременно следующих документов:

– заявления на получение субсидии по форме согласно **Приложению №1**;

– расчета размера субсидии на возмещение части затрат, связанных с уплатой процентов по кредиту, в двух экземплярах, по форме согласно **Приложению №11**;

– копии свидетельства о государственной регистрации, копии свидетельства о постановке на учет в налоговом органе;

– выписки из Единого государственного реестра юридических лиц (индивидуальных предпринимателей), выданной не позднее 30 дней до даты подачи документов;

– информации по форме РСВ-1 ПФР об отсутствии задолженности по страховым взносам в Пенсионный фонд РФ с указанием количества лиц, на которых подаются сведения в ПФР (для работодателей);

– справки налогового органа об отсутствии задолженности по налоговым и иным обязательным платежам в бюджеты бюджетной системы Российской Федерации, предусмотренным законодательством, выданной не позднее 30 дней до даты подачи документов;

– копии кредитных договоров, заверенные кредитной организацией и (или) кредитным потребительским кооперативом;

– график погашения кредита и уплаты процентов по нему, заверенный кредитной организацией и (или) кредитным потребительским кооперативом;

– выписку из ссудного счета;

– заверенные руководителем заемщика документы, подтверждающие целевое использование кредита.

Приложение №1

к Порядку предоставления субсидий субъектам
малого и среднего предпринимательства
Арсеньевского городского округа,
производящим и реализующим товары (работы, услуги),
предназначенные для внутреннего рынка
Российской Федерации и (или) экспорта,
утвержденному постановлением администрации
Арсеньевского городского округа
от _____ 2011 г. № _____

Форма

В МВК при администрации Арсеньевского городского
округа по вопросам предоставления муниципальной
помощи и поддержки субъектам малого и среднего
предпринимательства, осуществляющим приоритетные
виды деятельности (уполномоченный орган)

(от кого)

ЗАЯВЛЕНИЕ

Прошу оказать финансовую поддержку в виде предоставления единовременной субсидии:

субъекту малого (среднего) предпринимательства, производящему и реализующему товары (работы, услуги), предназначенные для внутреннего рынка Российской Федерации и (или) экспорта (*нужное подчеркнуть*)

на возмещение части затрат, связанных с:

- * регистрацией юридического лица или индивидуального предпринимателя, началом предпринимательской деятельности, выплатами по передаче прав на франшизу (паушальный взнос);
- уплатой процентов по лизинговым договорам на приобретение оборудования и транспортных средств;
- уплатой первого взноса при заключении договора лизинга оборудования и транспортных средств;
- проведением на предприятиях энергетических обследований, работ в области энергосбережения и повышения энергетической эффективности в рамках энергосервисных договоров (контрактов), программ по реализации энергосбережения, включая затраты на приобретение и внедрение инновационных технологий, оборудования и материалов, технологического присоединения к объектам электросетевого хозяйства и к источникам электроснабжения энергопринимающих устройств, максимальная мощность которых составляет до 500 кВт включительно (с учетом ранее присоединенной в данной точке присоединения мощности), а также объектов инфраструктуры поддержки субъектов малого предпринимательства и сельхозпроизводителей;
- выполнением обязательных требований законодательства РФ и (или) страны-импортера, являющихся необходимыми для внутреннего рынка РФ и (или) экспорта товаров (работ, услуг), в том числе по сертификации, регистрации или другим формам подтверждения соответствия;
- участием в зарубежных и российских выставках, ярмарках, конкурсах, фестивалях и форумах;
- возмещением части затрат, связанных с проведением рекламных кампаний по продвижению товаров, работ, услуг субъектов МиСП городского округа, осуществляющих приоритетные виды деятельности, на внешние рынки (в том числе освещением мероприятий событийного календаря);
- возмещением части затрат, связанных с изготовлением коллективной выставочной экспозиции о деятельности субъектов МиСП городского округа на краевых, региональных, российских, международных мероприятиях;
- возмещением части затрат, связанных с уплатой процентов по кредитам, привлеченным не ранее 1 января 2009 года на срок не более пяти лет (далее – кредиты) в российских кредитных организациях и (или) кредитных потребительских кооперативах.

* – В символе нужно отметить знаком «».

1. Сведения о субъекте малого или среднего предпринимательства:

Полное наименование организации в соответствии с учредительными документами _____

Ф.И.О. индивидуального предпринимателя _____

Идентификационный номер налогоплательщика (ИНН) _____

Код причины постановки на учет (КПП) _____

Дата государственной регистрации: « _____ » _____ года; (ОГРНИП/ОГРНИЮЛ) _____

2. Адрес субъекта малого или среднего предпринимательства

почтовый:

места нахождения:

город _____

город _____

улица _____

улица _____

№ дома _____, № кв. _____

№ дома _____, № кв. _____

3. Банковские реквизиты:

р/с _____ в банке _____

к/с БИК _____

4. Сведения о руководителе:

Должность _____ Ф.И.О. (полностью) _____

тел.: _____ эл. адрес: _____

5. Основные виды экономической деятельности (в соответствии с кодами ОКВЭД)

Доля доходов в выручке (%)

6. Информация о договоре

7. Размер субсидии к возмещению (в рублях/иностранной валюте)

8. Информация о запрашиваемой субсидии

Ставка рефинансирования Центрального банка Российской Федерации, действовавшая на дату заключения лизингового договора

Курс рубля к иностранной валюте, установленный Центральным банком Российской Федерации на дату осуществления затрат

9. Перечень прилагаемых к заявлению документов

| | Кол-во листов | Кол-во экз. |
|--|---------------|-------------|
| | | |
| | | |
| | | |

С условиями предоставления субсидии ознакомлен и согласен.

Достоверность и подлинность представленных сведений гарантирую.

Не возражаю против выборочной проверки информации.

Руководитель субъекта малого или среднего предпринимательства _____

(подпись)

Ф.И.О.

Дата _____ М.П.

Приложение №3

к Порядку предоставления субсидий субъектам малого и среднего предпринимательства Арсеньевского городского округа, производящим и реализующим товары (работы, услуги), предназначенные для внутреннего рынка Российской Федерации и (или) экспорта, утвержденному постановлением администрации Арсеньевского городского округа

от _____ 2011 г. № _____

Форма

В МВК при администрации Арсеньевского городского округа по вопросам предоставления муниципальной помощи и поддержки субъектам малого и среднего предпринимательства, осуществляющим приоритетные виды деятельности (уполномоченный орган)

(от кого)

РАСЧЕТ

размера субсидии на возмещение части затрат, связанных с началом предпринимательской деятельности, с выплатами по передаче прав на франшизу (паушальный взнос)

Юридический адрес: _____

Фактический адрес: _____

ИНН _____ КПП _____ ОГРН _____

Р/счет _____ Наименование банка _____

БИК _____ кор. счет _____

| № п/п | Наименование затрат, связанных с началом предпринимательской деятельности, с выплатами по передаче прав на франшизу (паушальный взнос) – согласно бизнес-плану | Размер затрат (руб.) |
|-------|--|----------------------|
| 1 | 2 | 3 |

I. Фактически произведенные затраты на момент подачи документов:

| | | |
|----|--|--|
| 1. | | |
| 2. | | |
| 3. | | |

ИТОГО фактических затрат:

| | | |
|--|--|--|
| | | |
|--|--|--|

II. Планируемые затраты после получения поддержки

| | | |
|----|--|--|
| 1. | | |
| 2. | | |
| 3. | | |

Итого планируемых затрат:

| | | |
|--|--|--|
| | | |
|--|--|--|

ВСЕГО:

| | | |
|--|--|--|
| | | |
|--|--|--|

Размер предоставляемой субсидии из расчета 90% всех расходов субъекта малого предпринимательства

(но не более 300,0 тыс. руб.) _____ руб. _____

(сумма прописью)

Руководитель _____ (должность руководителя, Ф.И.О.) _____ (подпись)

Главный бухгалтер _____ (Ф.И.О.) _____ (подпись)

М.П. Дата _____

Проверено:

Начальник отдела предпринимательства и потребительского рынка управления экономики и инвестиций администрации Арсеньевского городского округа _____

Ф.И.О.

Приложение №4

к Порядку предоставления субсидий субъектам малого и среднего предпринимательства Арсеньевского городского округа, производящим и реализующим товары (работы, услуги), предназначенные для внутреннего рынка Российской Федерации и (или) экспорта, утвержденному постановлением администрации Арсеньевского городского округа

от _____ 2011 г. № _____

Форма

В МВК при администрации Арсеньевского городского округа по вопросам предоставления муниципальной помощи и поддержки субъектам малого и среднего предпринимательства, осуществляющим приоритетные виды деятельности (уполномоченный орган)

(от кого)

ОТЧЕТ

о целевом использовании гранта за _____ квартал 20____ года

Юридический адрес: _____

Фактический адрес: _____

ИНН _____ КПП _____ ОГРН _____

Р/счет _____ Наименование банка _____

БИК _____ кор. счет _____

1. Поступление гранта:

| Дата поступления | Размер предоставленного гранта, руб. |
|------------------|--------------------------------------|
| | |

Фактические затраты _____

Планируемые затраты _____

2. Оплачено за счет гранта:

| Платежные документы | | Сумма, руб. | Назначение платежа |
|---------------------|--------------|-------------|--------------------|
| № п/п | Дата платежа | | |
| | | | |
| | | | |
| Всего оплачено: | | | |

3. Остаток средств гранта:

ВСЕГО: _____ руб. _____
(сумма прописью)

Руководитель _____ (должность руководителя, Ф.И.О.) _____ (подпись)

Главный бухгалтер _____ (Ф.И.О.) _____ (подпись)

М.П. Дата _____

Проверено:

Начальник отдела предпринимательства и потребительского рынка управления экономики и инвестиций администрации Арсеньевского городского округа _____
Ф.И.О.

Приложение №5

к Порядку предоставления субсидий субъектам малого и среднего предпринимательства Арсеньевского городского округа, производящим и реализующим товары (работы, услуги), предназначенные для внутреннего рынка Российской Федерации и (или) экспорта, утвержденному постановлением администрации Арсеньевского городского округа от _____ 2011 г. № _____

Форма

В МВК при администрации Арсеньевского городского округа по вопросам предоставления муниципальной помощи и поддержки субъектам малого и среднего предпринимательства, осуществляющим приоритетные виды деятельности (уполномоченный орган)

(от кого)

РАСЧЕТ (в рублях, иностранной валюте)

размера субсидии, предоставляемой в _____,
на возмещение части затрат, связанных с уплатой лизинговых платежей при заключении договора лизинга оборудования (транспортных средств)

Юридический адрес: _____

Фактический адрес: _____

ИНН _____ КПП _____ ОГРН _____

Р/счет _____ Наименование банка _____

БИК _____ кор. счет _____

Договор лизинга от _____ № _____

заключенный с _____

(наименование лизингодателя)

Курс ЦБ РФ на дату подписания договора лизинга _____

| Дата платежа по договору/ фактическая дата платежа | | Остаточный платеж по договору, руб. | Ставка рефинансирования ЦБ РФ на текущий момент, % | Количество дней между платежами/количество дней в году | Расчет размера возмещения: две трети гр.4 x гр.3 x гр. 4 x гр. 5 |
|---|---|--|---|--|--|
| 1 | 2 | 3 | 4 | 5 | 6 |
| | | | | | |
| | | | | | |
| ИТОГО | | | | | Всего: |

| Общая сумма затрат по договорам лизинга | Размер возмещения затрат – 2/3 ставки рефинансирования ЦБ РФ, действующей на дату уплаты последнего лизингового платежа, умноженной на остаточный платеж по договору финансовой аренды (лизинга) и количество дней между двумя последними лизинговыми платежами, деленной на количество дней в году | Размер субсидии – не более 500 тыс.руб. одному субъекту в течение финансового года |
|--|--|---|
| 1 | 2 | 3 |
| | | |
| | | |
| Итого: | | Всего: |

*если договор финансовой аренды (лизинга) заключен в иностранной валюте, то сумма затрат, подлежащих субсидированию, рассчитывается в рублевом эквиваленте по курсу ЦБ РФ, установленному на дату подписания договора лизинга.

Руководитель _____ (должность руководителя, Ф.И.О.) _____ (подпись)

Главный бухгалтер _____ (Ф.И.О.) _____ (подпись)

М.П. Дата _____

Проверено:

Начальник отдела предпринимательства и потребительского рынка управления
экономики и инвестиций администрации Арсеньевского городского округа _____
Ф.И.О.

Приложение №6

к Порядку предоставления субсидий субъектам
малого и среднего предпринимательства Арсеньевского
городского округа, производящим и реализующим
товары (работы, услуги), предназначенные
для внутреннего рынка Российской Федерации
и (или) экспорта, утвержденному постановлением
администрации Арсеньевского городского округа
от _____ 2011 г. № _____

Форма

В МВК при администрации Арсеньевского городского
округа по вопросам предоставления муниципальной
помощи и поддержки субъектам малого и среднего
предпринимательства, осуществляющим приоритетные
виды деятельности (уполномоченный орган)

(от кого)

РАСЧЕТ (в рублях, иностранной валюте)

размера субсидии, предоставляемой в _____,
на возмещение части затрат, связанных с оплатой первого взноса при заключении
договора лизинга оборудования (транспортных средств)

Юридический адрес: _____

Фактический адрес: _____

ИНН _____ КПП _____ ОГРН _____

Р/счет _____ Наименование банка _____

БИК _____ кор. счет _____

Договор лизинга от _____ № _____

заключенный с _____

(наименование лизингодателя)

Курс ЦБ РФ на дату подписания договора лизинга _____

| Размер первого взноса согласно договорам лизинга | Размер возмещения затрат до 100%, не более 1 млн. руб. | Размер субсидии (графа 1х графа 2) |
|---|---|---------------------------------------|
| 1 | 2 | 3 |
| | | |
| | | |
| | | |

* если договор финансовой аренды (лизинга) заключен в иностранной валюте, то сумма затрат, подлежащих субсидированию, рассчитывается в рублевом эквиваленте по курсу ЦБ РФ, установленному на дату подписания договора лизинга.

Руководитель _____ (должность руководителя, Ф.И.О.) _____ (подпись)

Главный бухгалтер _____ (Ф.И.О.) _____ (подпись)

М.П. Дата _____

Проверено:

Начальник отдела предпринимательства и потребительского рынка управления
экономики и инвестиций администрации Арсеньевского городского округа _____
Ф.И.О.

к Порядку предоставления субсидий субъектам малого и среднего предпринимательства Арсеньевского городского округа, производящим и реализующим товары (работы, услуги), предназначенные для внутреннего рынка Российской Федерации и (или) экспорта, утвержденному постановлением администрации Арсеньевского городского округа от _____ 2011 г. № _____

Форма

ДОГОВОР № _____

о предоставлении субсидий за счет средств местного бюджета на возмещение части затрат, связанных с проведением мероприятий (планируемых/фактически проведенных) по повышению эффективности и конкурентоспособности субъектов малого и среднего предпринимательства

г. Арсеньев « _____ » _____ 2011 г.

Арсеньевский городской округ в лице главы Арсеньевского городского округа Ермишкина Николая Григорьевича, действующего на основании Устава (далее – Администрация), и ООО (индивидуальный предприниматель) _____ в лице _____ (далее – Получатель)

на основании Постановления администрации Арсеньевского городского округа «О муниципальной целевой Программе «Развитие и поддержка малого и среднего предпринимательства Арсеньевского городского округа на 2011-2012 годы и на период до 2015 года» (далее – Программа) от 27 мая 2011 г. №343-па, в соответствии с Приложением №4 Программы – Порядком предоставления субсидий организациям, образующим инфраструктуру поддержки субъектов малого и среднего предпринимательства Арсеньевского городского округа, заключили настоящий договор о нижеследующем:

I. Предмет договора

1. Предметом настоящего договора является предоставление Получателю – организации, образующей инфраструктуру поддержки субъектов малого и среднего предпринимательства Арсеньевского городского округа – финансовой поддержки из средств местного бюджета в форме субсидии на возмещение части затрат, связанных с проведением мероприятий (планируемых/фактически проведенных) по повышению эффективности и конкурентоспособности субъектов малого и среднего предпринимательства.

2. Субсидия предоставляется на основании Постановления администрации Арсеньевского городского округа

«О муниципальной целевой Программе «Развитие и поддержка малого и среднего предпринимательства Арсеньевского городского округа на 2011-2012 годы и на период до 2015 года» от 27 мая 2011 г. №343-па, в соответствии с п. 2 «б» Приложения №4 Программы.

3. Субсидия предоставляется на срок действия договора.

II. Права, обязанности и ответственность сторон

2.1. Права, обязанности и ответственность Администрации:

2.1.1. Предоставляет Получателю единовременную субсидию из расчета до _____ % произведенных (на дату подачи заявления об оказании финансовой поддержки) либо планируемых затрат.

Размер субсидии составляет не более _____ руб., в том числе размер субсидии по данному договору составляет _____ руб.

2.1.2. Включает Получателя в реестр получателей субсидий. В течение трех рабочих дней со дня поступления средств на лицевой счет администрации Арсеньевского городского округа перечисляет субсидии на расчетный счет Получателя, указанный в пункте 7 настоящего договора.

2.1.3. Проводит 2 раза в год документарные проверки получателей поддержки на предмет целевого использования субсидий и выполнения условий, установленных при предоставлении субсидий.

2.1.4. Принимает решение об отказе в предоставлении финансовой поддержки в очередном финансовом году и направляет Получателю требование о возврате субсидии в местный бюджет в случае нарушения Получателем условий настоящего договора.

2.2. Права, обязанности и ответственность Получателя:

2.2.1. Получатель вправе при условии добросовестного и своевременного соблюдения положений Порядка предоставления субсидий организациям, образующим инфраструктуру поддержки субъектов малого и среднего предпринимательства Арсеньевского городского округа, и настоящего договора получить субсидию на возмещение части затрат, связанных с проведением мероприятий (планируемых/фактически проведенных) по повышению эффективности и конкурентоспособности субъектов малого и среднего предпринимательства.

2.2.2. Получатель обязан реализовать запланированные мероприятия в рамках Программы, для осуществления которых им была получена субсидия, и предоставить об этом письменный отчет.

2.2.3. Получатель обязан 2 раза в год по обращению Администрации обеспечить проведение документарных проверок на предмет целевого использования субсидий и выполнения условий, установленных п. 2.2.2.

2.2.4. Получатель обязан в случае нарушения условий, установленных при предоставлении субсидии, в течение пяти рабочих дней со дня получения требования о возврате субсидии осуществить возврат субсидии в местный бюджет.

III. Порядок и условия предоставления и (или) использования субсидий.

3.1. Субсидии считаются предоставленными в момент списания средств с лицевого счета Администрации на расчетный счет Получателя.

3.2. Получатель утрачивает право на получение и (или) использование субсидии в следующих случаях:

а) установление факта предоставления Получателем ложных сведений;

б) возникновение задолженности по платежам в бюджеты всех уровней и внебюджетные фонды;

в) перерегистрация (изменение места осуществления деятельности);

г) прекращение (временное приостановление) осу-

ществления вида деятельности, для реализации которого была получена субсидия;

д) нарушение условий настоящего договора, установленных п. 2.2.2., 2.2.3., 4.3.;

е) нарушение сроков отчетности по факту проведения запланированного мероприятия.

IV. Прочие условия

4.1. Субсидия, предоставляемая в рамках настоящего договора, подлежит налогообложению. Обязанность по уплате налога возлагается на Получателя.

4.2. Любое уведомление или сообщение, направляемое сторонами друг другу по настоящему договору, должно быть совершено в письменной форме. Такое уведомление или сообщение считается направленным надлежащим образом, если оно доставлено адресату посылным, заказным письмом, факсом по адресу, указанному в настоящем договоре, за подписью уполномоченного лица.

4.3. В случае изменения одной из сторон своего юридического или почтового адреса она обязана информировать об этом другую сторону в письменном виде.

4.4. В случае изменения у одной из сторон банковских реквизитов она обязана информировать об этом другую сторону в письменном виде до вступления изменений в силу.

V. Срок действия договора

Настоящий договор вступает в силу с момента его подписания сторонами и действует до 31 декабря 2015 года – окончания срока реализации мероприятий Программы.

VI. Дополнительные условия договора

1. Настоящий договор составлен в 2-х экземплярах, имеющих равную юридическую силу, из которых один передается Получателю, другой – Администрации.

2. Споры по настоящему договору рассматриваются в порядке, установленном законодательством Российской Федерации.

VII. Адреса и реквизиты сторон

Администрация

Адрес _____

ИНН _____

Л/с _____

Р/с _____

Банк _____

БИК _____

(Н.Г. Ермишкин)

Получатель

Юр. адрес: _____

Почт. адрес: _____

БИК _____

ИНН _____, КПП _____

Банк _____

К/с _____

Р/с _____

подпись

расшифровка подписи

Приложение №8

к Порядку предоставления субсидий субъектам малого и среднего предпринимательства Арсеньевского городского округа, производящим и реализующим товары (работы, услуги), предназначенные для внутреннего рынка Российской Федерации и (или) экспорта, утвержденному постановлением администрации Арсеньевского городского округа от _____ 2011 г. № _____

Форма

В МВК при администрации Арсеньевского городского округа по вопросам предоставления муниципальной помощи и поддержки субъектам малого и среднего предпринимательства, осуществляющим приоритетные виды деятельности (уполномоченный орган)

(от кого)

РАСЧЕТ (в рублях, в иностранной валюте)

размера субсидии, предоставляемой в _____ году, на возмещение части затрат, связанных с оплатой услуг по выполнению обязательных требований законодательства Российской Федерации и (или) законодательства страны-импортера, являющихся необходимыми для внутреннего рынка Российской Федерации, и (или) экспорта товаров (работ, услуг), в том числе работ по сертификации, регистрации или другим формам подтверждения соответствия

Юридический адрес: _____

Фактический адрес: _____

ИНН _____ КПП _____ ОГРН _____

Р/счет _____ Наименование банка _____

БИК _____ кор. счет _____

Вид экономической деятельности организации по ОКВЭД _____

Цель договора _____

По договору № _____ от _____ с _____
(наименование поставщика услуги)

1. Срок оплаты по договору _____

2. Сумма договора _____

| Общая сумма затрат | Процент (доля) возмещения затрат | Размер субсидии (графа 1х графа 2) |
|--------------------|----------------------------------|------------------------------------|
| 1 | 2 | 3 |
| | | |

Размер предоставляемой субсидии _____ руб. _____
(сумма прописью)

Курс иностранной валюты по отношению к рублю, устанавливаемый ЦБ РФ на дату осуществления затрат _____ (руб.)

Размер предоставляемой субсидии _____ (руб.) _____
(сумма прописью)

Руководитель _____ (должность руководителя, Ф.И.О.) _____ (подпись)

Главный бухгалтер _____ (Ф.И.О.) _____ (подпись)

М.П. Дата _____

Проверено:

Начальник отдела предпринимательства и потребительского рынка управления экономики и инвестиций администрации Арсеньевского городского округа _____
Ф.И.О.

Приложение №9

к Порядку предоставления субсидий субъектам малого и среднего предпринимательства Арсеньевского городского округа, производящим и реализующим товары (работы, услуги), предназначенные для внутреннего рынка Российской Федерации и (или) экспорта, утвержденному постановлением администрации Арсеньевского городского округа от _____ 2011 г. № _____

Форма

В МВК при администрации Арсеньевского городского округа по вопросам предоставления муниципальной помощи и поддержки субъектам малого и среднего предпринимательства, осуществляющим приоритетные виды деятельности (уполномоченный орган)

_____ (от кого)

РАСЧЕТ (в рублях, в иностранной валюте)

размера субсидии, предоставляемой в _____ году,
на возмещение части затрат, связанных с участием
в выставочно-ярмарочных мероприятиях
в РФ и (или) за рубежом

ИНН _____ КПП _____ ОГРН _____

Р/счет _____ Наименование банка _____

БИК _____ кор. счет _____

Вид экономической деятельности организации по ОКВЭД _____

Цель договора _____

По договору № _____ от _____ с _____
(наименование поставщика услуги)

1. Срок оплаты по договору _____

2. Сумма договора _____

| Общая сумма затрат по договорам об оказании услуг | Процент (доля) возмещения затрат – до 2/3 затрат | Размер субсидии (графа 1 x графа 2), не более 100 тыс.руб. |
|---|--|--|
| 1 | 2 | 3 |
| | | |
| | | |
| ИТОГО | | |

*Размер предоставляемой субсидии (величина из графы 3) _____ (руб.) x курс иностранной валюты по отношению к рублю, устанавливаемый ЦБ РФ на дату осуществления затрат _____ (руб.)

_____ (сумма прописью)

Руководитель _____ (должность руководителя, Ф.И.О.) _____ (подпись)

Главный бухгалтер _____ (Ф.И.О.) _____ (подпись)

М.П. Дата _____

Проверено:

Начальник отдела предпринимательства и потребительского рынка управления экономики и инвестиций администрации Арсеньевского городского округа _____
Ф.И.О.

Приложение №10

к Порядку предоставления субсидий субъектам малого и среднего предпринимательства Арсеньевского городского округа, производящим и реализующим товары (работы, услуги), предназначенные для внутреннего рынка Российской Федерации и (или) экспорта, утвержденному постановлением администрации Арсеньевского городского округа от _____ 2011 г. № _____

Форма

В МВК при администрации Арсеньевского городского округа по вопросам предоставления муниципальной помощи и поддержки субъектам малого и среднего предпринимательства, осуществляющим приоритетные виды деятельности (уполномоченный орган)

(от кого)

РАСЧЕТ (в рублях, в иностранной валюте)

размера субсидии, предоставляемой в _____ году,
на возмещение части затрат, связанных с проведением рекламных кампаний
по продвижению товаров, работ, услуг субъектов МиСП Арсеньевского городского округа,
осуществляющих приоритетные виды деятельности, на внешние рынки
(в том числе освещение мероприятий событийного календаря)

ИНН _____ КПП _____ ОГРН _____

Р/счет _____ Наименование банка _____

БИК _____ кор. счет _____

Вид экономической деятельности организации по ОКВЭД _____

Цель договора _____

По договору № _____ от _____ с _____
(наименование поставщика услуги)

1. Срок оплаты по договору _____

2. Сумма договора _____

| Общая сумма затрат по договорам об оказании услуг | Процент (доля) возмещения затрат – до 50% | Размер субсидии (графа 1 x графа 2), не более 50 тыс.руб. |
|---|---|---|
| 1 | 2 | 3 |
| | | |
| | | |
| ИТОГО | | |

*Размер предоставляемой субсидии (величина из графы 3) _____ (руб.) x курс иностранной валюты по отношению к рублю, устанавливаемый ЦБ РФ на дату осуществления затрат _____ (руб.)

(сумма прописью)

Руководитель _____ (должность руководителя, Ф.И.О.) _____ (подпись)

Главный бухгалтер _____ (Ф.И.О.) _____ (подпись)

М.П. Дата _____

Проверено:

Начальник отдела предпринимательства и потребительского рынка управления экономики и инвестиций администрации Арсеньевского городского округа _____
Ф.И.О.

Приложение №11

к Порядку предоставления субсидий субъектам малого и среднего предпринимательства Арсеньевского городского округа, производящим и реализующим товары (работы, услуги), предназначенные для внутреннего рынка Российской Федерации и (или) экспорта, утвержденному постановлением администрации Арсеньевского городского округа от _____ 2011 г. № _____

Форма

В МВК при администрации Арсеньевского городского округа по вопросам предоставления муниципальной помощи и поддержки субъектам малого и среднего предпринимательства, осуществляющим приоритетные виды деятельности (уполномоченный орган)

(от кого)

РАСЧЕТ (в рублях, в иностранной валюте)

размера субсидии, предоставляемой в _____ году, на возмещение части затрат, связанных с уплатой процентов по кредитам, привлеченным не ранее 1 января 2009 года, на срок не более пяти лет (далее – кредиты) в российских кредитных организациях и (или) кредитных потребительских кооперативах

ИНН _____ КПП _____ ОГРН _____

Р/счет _____ Наименование банка _____

БИК _____ кор. счет _____

Вид экономической деятельности организации по ОКВЭД _____

Цель кредита _____

По кредитному договору № _____ от _____

в _____

За _____ (наименование банка) _____ года

1. Дата предоставления кредита _____
2. Срок погашения кредита по кредитному договору _____
3. Размер кредита _____
4. Процентная ставка по кредиту _____
5. Ставка рефинансирования Центрального банка Российской Федерации, действовавшая на дату предоставления кредита _____

| Остаток ссудной задолженности, исходя из которой начисляются проценты, руб. | Сумма платежа в погашение процентов, руб. | Размер субсидии, руб. (графа 2 x 1/2) | Размер субсидии, руб. (графа 2 x пункт 5 / пункт 4) x 1/2 |
|---|---|---------------------------------------|---|
| 1 | 2 | 3 | 4 |
| | | | |
| | | | |
| | | | |
| ИТОГО | | | |

*Размер предоставляемой субсидии (минимальная величина из графы 3 или 4, но не более 100,0 тыс. руб.) _____ (руб.)

(сумма прописью)

Руководитель _____ (должность руководителя, Ф.И.О.) _____ (подпись)

Главный бухгалтер _____ (Ф.И.О.) _____ (подпись)

М.П. Дата _____

Проверено:

Начальник отдела предпринимательства и потребительского рынка управления экономики и инвестиций администрации Арсеньевского городского округа _____ Ф.И.О.

КРАЕВАЯ ДОЛГОСРОЧНАЯ ЦЕЛЕВАЯ ПРОГРАММА «Развитие малого и среднего предпринимательства в Приморском крае» на 2011-2013 годы

Паспорт краевой долгосрочной целевой программы
«Развитие малого и среднего предпринимательства
в Приморском крае» на 2011-2013 годы

Наименование Программы

Краевая долгосрочная целевая программа «Развитие малого и среднего предпринимательства в Приморском крае» на 2011-2013 годы (далее – Программа)

Дата принятия решения о разработке Программы

Распоряжение администрации Приморского края от 31 марта 2010 года № 175-ра «О разработке краевой долгосрочной целевой Программы «Развитие малого и среднего предпринимательства в Приморском крае» на 2011-2013 годы

Цели и задачи Программы

ЦЕЛИ:

- создание благоприятных условий для устойчивого функционирования и развития субъектов малого и среднего предпринимательства, повышение его роли в социально-экономическом развитии Приморского края;
- содействие развитию малого бизнеса в производственной и инновационной сферах; расширение способов доступа начинающим предпринимателям к финансовым ресурсам.

ЗАДАЧИ:

- развитие направлений региональной политики, обеспечивающих развитие субъектов малого и среднего предпринимательства;
- совершенствование нормативной правовой базы и правового обеспечения предпринимательской деятельности; повышение конкурентоспособности субъектов малого и среднего предпринимательства на внутренних и внешних рынках;
- расширение способов доступа субъектам малого и среднего предпринимательства к финансовым ресурсам, в том числе оказание финансовой поддержки некоммерческой организации «Гарантийный фонд Приморского края»;
- улучшение стартовых условий для предпринимательской деятельности (грантовая поддержка начинающим предпринимателям);
- поддержка муниципальных программ развития субъектов малого и среднего предпринимательства;
- развитие инфраструктуры поддержки субъектов малого и среднего предпринимательства;
- совершенствование подготовки кадров для субъектов малого и среднего предпринимательства;
- вовлечение молодежи и студенчества в предпринимательскую деятельность;
- развитие деловой активности населения Приморского края за счет повышения интереса к предпринимательской деятельности

к краевой долгосрочной целевой Программе
«Развитие малого и среднего предпринимательства
в Приморском крае» на 2011-2013 годы, утвержденной
постановлением администрации Приморского края

Перечень основных мероприятий краевой долгосрочной целевой Программы «Развитие малого и среднего предпринимательства в Приморском крае» на 2011-2013 годы

| № п/п | Мероприятие | Срок исполнения | Объем финансирования за счет средств краевого бюджета, тыс. рублей (в текущих ценах каждого года) |
|--|---|--|---|
| 1 | 2 | 3 | 4 |
| 1. Финансовая поддержка организациям, образующим инфраструктуру поддержки субъектов малого и среднего предпринимательства | | | |
| 1.1. | Предоставление субсидий на возмещение части затрат, связанных с оказанием услуг по обеспечению условий для создания субъектов малого и среднего предпринимательства, их поддержке и развитию | 2011-2013 годы, в том числе: 2011 год 2012 год 2013 год | 3300,0 1100,0 1100,0 1100,0 |
| 1.2. | Предоставление субсидии на возмещение части затрат, связанных с проведением мероприятий (планируемых / фактически проведенных) по повышению эффективности и конкурентоспособности субъектов малого и среднего предпринимательства, в том числе производящих инновационные товары и (или) внедряющих технологические инновации | 2011-2013 годы, в том числе: 2011 год 2012 год 2013 год | 4625,0 1500,0 1000,0 2125,0 |
| | Итого по разделу 1 | 2011-2013 годы, в том числе: 2011 год 2012 год 2013 год | 7925,0 2600,0 2100,0 3225,0 |
| 2. Финансовая поддержка субъектов малого предпринимательства, производящих и реализующих товары (работы, услуги), предназначенные для внутреннего рынка Российской Федерации и (или) экспорта | | | |
| 2.1. | Предоставление субсидии с целью: возмещения части затрат, связанных с уплатой процентов по кредитам, привлеченным не ранее 01 января 2005 года на срок не более трех лет в российских кредитных организациях субъектами малого предпринимательства; возмещения части затрат, связанных с оплатой услуг по выполнению обязательных требований законодательства Российской Федерации и (или) законодательства страны-импортера, являющихся необходимыми для внутреннего рынка РФ и (или) экспорта товаров (работ, услуг), в том числе по сертификации, регистрации или другим формам подтверждения соответствия; возмещения части затрат субъектов малого предпринимательства, связанных с участием в выставочно-ярмарочных мероприятиях в РФ и (или) за рубежом; | 2011-2013 годы, в том числе: 2011 год 2012 год 2013 год | 47200,0 15500,0 15700,0 16000,0 |
| 2.2. | возмещения части затрат субъектов малого предпринимательства по регистрации и (или) правовой охране за рубежом и (или) на внутреннем рынке Российской Федерации изобретений и иных охраняемых законом результатов интеллектуальной деятельности и средств индивидуализации юридического лица и продукции (работ, услуг); возмещения части затрат субъектов малого предпринимательства по оплате услуг по разработке средств индивидуализации юридического лица, индивидуализации продукции (работ, услуг), в том числе фирменного наименования, товарного знака, созданию промышленного образца для товаров (работ, услуг), предназначенных для внутреннего рынка РФ и (или) экспорта; возмещения части затрат субъектов малого предпринимательства по разработке бизнес-плана проекта, на реализацию которого были получены кредиты в российских кредитных организациях в период 2007-2013 годов; возмещения части затрат (планируемых и фактически проведенных), связанных с регистрацией юридического лица или индивидуального предпринимателя, началом предпринимательской деятельности, выплатами по передаче прав на франшизу (паушальный взнос), в виде грантов субъектам малого предпринимательства; возмещения части затрат субъектов малого предпринимательства, связанных уплатой лизинговых платежей по договорам финансовой аренды (лизинга), заключенным не ранее 01 января 2005 года на срок не более пяти лет; возмещения части затрат субъектов малого предпринимательства, связанных с производством инновационных товаров (работ, услуг) и (или) внедрением технологических инноваций; | | |

| № п/п | Мероприятие | Срок исполнения | Объем финансирования за счет средств краевого бюджета, тыс. рублей (в текущих ценах каждого года) |
|--|---|--|---|
| 1 | 2 | 3 | 4 |
| 2.3 | возмещения части затрат субъектов малого предпринимательства, связанных с проведением на предприятиях энергетических обследований, работ в области энергосбережения и повышения энергетической эффективности в рамках энергосервисных договоров (контрактов), программ по реализации энергосбережения, включая затраты на приобретение и внедрение инновационных технологий, оборудования и материалов, технологического присоединения к объектам электросетевого хозяйства и к источникам электроснабжения энергопринимающих устройств, максимальная мощность которых составляет до 500 кВт включительно (с учетом ранее присоединенной в данной точке присоединения мощности), а также объектов инфраструктуры поддержки субъектов малого предпринимательства и сельхозпроизводителей | | |
| | Итого по разделу 2 | 2011-2013 годы, в том числе: 2011 год 2012 год 2013 год | 47200,0 15500,0 15700,0 16000,0 |
| 3. Финансовая поддержка муниципальных программ развития малого и среднего предпринимательства | | | |
| 3.1 | Предоставление субсидии бюджетам муниципальных образований на поддержку муниципальных программ развития малого и среднего предпринимательства, в том числе муниципальных программ, реализуемых в муниципальных образованиях, отнесенных к монопрофильным | 2011-2013 годы, в том числе: 2011 год 2012 год 2013 год | 84000,0 28000,0 28000,0 28000,0 |
| 4. Финансовая поддержка некоммерческой организации «Гарантийный фонд Приморского края» | | | |
| 4.1 | Предоставление субсидии на возмещение затрат, связанных с организацией деятельности некоммерческой организации «Гарантийный фонд Приморского края» | 2011-2013 годы, в том числе: 2011 год 2012 год 2013 год | 60000,0 20000,0 20000,0 20000,0 |
| 5. Информационно-консультационная поддержка субъектов малого и среднего предпринимательства | | | |
| 5.1. | Организация и проведение ежегодного краевого конкурса «Предприниматель Приморья» | 2011-2013 годы, в том числе: 2011 год 2012 год 2013 год | 1740,0 580,0 580,0 580,0 |
| 5.2. | Осуществление информационной поддержки, в том числе: обеспечение функционирования страницы «Малый бизнес Приморья» официального сайта администрации Приморского края в сети Интернет; ведение реестра субъектов малого и среднего предпринимательства на официальном сайте администрации Приморского края в сети Интернет | 2011-2013 годы, в том числе: 2011 год 2012 год 2013 год | – |
| | Всего по Программе: | 2011-2013 годы, в том числе: 2011 год 2012 год 2013 год | 200865,0 66680,0 66380,0 67805,0 |

Контакты:

Отдел поддержки предпринимательства администрации Приморского края:

Адрес: 690091, г. Владивосток, ул. Алеутская, д. 16

тел.: 220-94-13; факс: 220-54-60, 22-47-31;

e-mail: otdep@primorsky.ru

Портал малого и среднего предпринимательства Приморского края – mb.primorsky.ru

Подготовка и использование бизнес-плана

Бизнес-план может быть подготовлен менеджером, предпринимателем, фирмой, группой фирм или консалтинговой организацией.

Если у менеджера возникла идея освоить изготовление нового продукта, оказать новую услугу или просто новый метод организации и управления производством (любая инновация), он предлагает свою идею для бизнес-плана. Если он собирается реализовать свою концепцию самостоятельно (как самостоятельный предприниматель или на основании собственной ответственности), он создает свой бизнес-план. Для разработки стратегии развития крупной фирмы составляется развернутый бизнес-план. Нередко уже на стадии подготовки бизнес-плана определяется партнер.

Фирмы, работающие в стабильной ситуации и производящие продукт для достаточно устойчивого рынка при росте объемов производства, разрабатывают бизнес-план, направленный на совершенствование производства и поиск путей снижения его издержек. Однако все эти фирмы постоянно просматривают мероприятия по модернизации производимой ими продукции (услуг). Фирмы, выпускающие продукцию при постоянном риске, прежде всего систематически работают над освоением новых видов продукции, переходом на новые поколения изделий и т.д. Если фирма, наметив значительный рост производства вновь осваиваемых или традиционных продуктов, не имеет достаточно собственных мощностей для их производства, то она может пойти либо путем привлечения капитальных вложений для создания новых мощностей, либо путем поиска партнеров, которым она передает изготовление определенных узлов, деталей, выполнение технологических процессов. Второй путь, как правило, обеспечивает ускоренное решение задач и требует меньших средств. В этом случае уже на стадии разработки бизнес-плана определяются требования к будущему производству.

Кроме авторов концепций, заложенных в бизнес-плане, в его создании активное участие принимают финансисты, знающие особенности кредитного рынка, наличия свободных капиталов, риска данного бизнеса. Основу группы специалистов по разработке бизнес-плана составляют экономисты, статистики, системщики.

Бизнес-план оценивает перспективную ситуацию как внутри фирмы, так и вне ее.

Бизнес-план используется при обосновании мероприятий по совершенствованию и развитию организационно-производственной структуры фирмы, в частности, для обоснования уровня централизации и ответственности.

Наиболее активно бизнес-план используется при поиске инвесторов: новых акционеров, кредиторов, спонсорских вложений и т.д. Помогает БП крупным предпринимателям, фирмам, которые собираются расширить дело, купив пакет акций существующей фирмы или организовав новую организационно-производственную структуру.

Многие инвесторы любят читать одно- или двухстраничное краткое содержание БП, что позволяет им увидеть важные особенности и преимущества проекта.

Подготовка краткого содержания особенно сложна. Квалифицированно это можно сделать только тогда, когда весь план

разработан и уже очевидны основные мероприятия, которые необходимо выделить (одно или два предложения) и включить в краткое содержание – первый материал, по которому потенциальный инвестор будет судить о проекте.

После краткого содержания бизнес-плана обычно приводятся сведения о фирме, которые в концентрированном виде содержат детали, нужные для управления компанией, и представляют интерес для инвесторов. Можно выделить следующие основные подразделы такого материала.

1. Образование фирмы:

- дата создания и расширения (регистрация, место расположения, где и кем зарегистрирована фирма);
- организационно-правовая форма фирмы;
- структура капитала фирмы (количество разрешенных к выпуску акций, количество выпущенных и находящихся в обращении акций, номинальная их стоимость и биржевая цена);
- основной банк, в котором открыты счета фирмы;
- руководство фирмы – председатель, генеральный директор;
- бухгалтер фирмы;
- юрист фирмы;
- основные менеджеры, их квалификация, образование, стаж работы.

2. Организационная структура фирмы с указанием основных организационно-производственных и управленческих подразделений.

3. Имидж фирмы – представление о ней у покупателей. В этом разделе необходимо ответить на вопросы:

- чем известна данная фирма;
 - чем она отличается от других подобных фирм (фирм того же профиля);
 - кто в основном покупает товар или пользуется услугами фирмы;
 - где известен торговый знак фирмы;
 - какова устойчивость клиентуры;
 - каков поступательный характер услуг или товара фирмы.
- В этой части целесообразно указать основных потребителей (покупателей) фирмы.

4. Анализ условий деятельности фирмы является важной частью содержания первого раздела бизнес-плана. Условия деятельности фирмы разделяются на две большие части: внешние, на которые фирма не может оказывать существенное влияние и должна их учитывать, и внутренние.

Внешние условия охватывают изменение вкусов потребителей и конъюнктуру рынка, наличие рабочей силы, источники материальных ресурсов, жизненный цикл изделия (продукции, услуг), циклы деловой активности (воспроизводственный цикл, анализ налогообложения, контроль за ценами и др.).

К внутренним факторам относятся: характеристики используемых технологий, оборудования, определение качества товара (продукции, услуг) и издержки производства.

В выводах (резюме) необходимо кратко наметить предполагаемый объем финансирования и изложить, что фирма намерена предпринять для того, чтобы финансирование способствовало росту капитала.

Принципиальное содержание основных разделов бизнес-плана

В зависимости от характера предлагаемого проекта бизнес-план (БП) может содержать разделы, отражающие его специфические особенности, но в целом содержание такого рода делового документа более или менее стандартно и должно включать следующее.

1. Резюме.

Этот первый и краткий раздел БП содержит общие выводы из последующих разделов. Важность правильного составления резюме заключается в том, что потенциальные инвесторы, а это прежде всего бизнесмены – люди занятые, с первых слов краткого описания предлагаемого проекта должны убедиться в его экономической эффективности и возможности реализовать задуманный проект.

В резюме предельно кратко излагаются:

- а)** суть проекта: его цели и потенциальная эффективность;
- б)** возможность реализации проекта в конкретных рыночных условиях;
- в)** кто и как будет осуществлять проект;
- г)** источник финансирования проекта;
- д)** потенциальные выгоды от инвестирования в проект: объем продаж, издержки производства и сбыта, норма прибыли, сроки окупаемости и возврата инвестированных средств.

2. Товар (продукция или виды услуг):

- а)** какие потребности удовлетворят предлагаемая к производству продукция или услуги;
- б)** что их выгодно отличает от подобной продукции или услуг, уже имеющих на рынке;
- в)** какими авторскими правами защищены предлагаемые продукция или услуги;
- г)** какой может быть их цена и насколько конкурентоспособна;
- д)** какую норму прибыли обеспечит реализация (продажа) продукции или услуг.

3. Рынок сбыта:

- а)** кто основные потребители продукции или услуг;
- б)** какой может быть объем сбыта в настоящее время и в перспективе;
- в)** кто является основными конкурентами, объем их продаж, стратегия маркетинга, доходы от реализации;
- г)** какова продукция конкурентов: основные характеристики, уровень качества;
- д)** по какой цене реализуют (продают) продукцию или услуги конкуренты, их ценовая политика.

4. Стратегия маркетинга:

- а)** предлагаемая система распределения и сбыта продукции или услуг на внутреннем и внешнем рынках;
- б)** цена реализации и структура ценообразования;
- в)** необходимые мероприятия по рекламе, предлагаемые рекламные средства и структура расходов на рекламу;
- г)** мероприятия по содействию сбыту – PR, дополнительные льготы покупателям, послепродажное обслуживание и т.п.

5. Производственная программа:

- а)** где будут производиться продукция или услуги;
- б)** нужно ли создание новых производственных мощностей или можно использовать (переоснастить) действующее предприятие;
- в)** каков оптимальный объем производства на планируемом предприятии;
- г)** какие необходимы инвестиции для достижения оптимальной мощности;
- д)** как будет обеспечено предприятие сырьем, комплектующими изделиями, другими факторами производства;
- е)** какие будут использованы технологии и оборудование;
- ж)** будет ли предприятие работать в кооперации с другим предприятием.

6. Организация производства:

- а)** какова будет организационная схема планируемого предприятия;
- б)** насколько предприятие обеспечено кадрами – перечень имеющихся специалистов и их квалификация, опыт работы;
- в)** какими будут уровень, формы оплаты труда разных категорий работников, включая социальные льготы;
- г)** какова будет технологическая схема предприятия.

7. Организационно-правовая форма предприятия:

- а)** каковы правовой статус, форма собственности на планируемом предприятии (товарищество, акционерное общество, кооператив, арендное предприятие, смешанное государственное-частное предприятие, совместное предприятие и т.д.);
- б)** какими правами будет располагать потенциальный инвестор на предприятии (участие в управлении, владение контрольным пакетом акций, рядовой акционер); кто спонсоры или уже определившиеся инвесторы планируемого предприятия (государственное ведомство или концерн, банк, частное предприятие и т.д.);
- в)** какими правами (управления, финансового контроля) наделены имеющиеся спонсоры или инвесторы;
- г)** какими юридическими правами располагает предприятие данной формы собственности (краткое извлечение законодательных норм, регулирующих правовой статус предприятия), какие юридические акты целесообразно совершить потенциальному инвестору для того, чтобы приобрести предлагаемые ему права (совладельца, спонсора, акционера), и какую правовую ответственность это влечет по национальному и местному законодательствам.

8. Финансовый план:

- а)** какой общий объем инвестиций необходим для создания предприятия;
- б)** каковы источники финансирования (выпуск займов, продажа акций, получение банковского кредита, собственные средства инвесторов создания предприятия);
- в)** каковы должны быть структуры финансирования по источникам и видам валют (если планируются инвестиции в иностранных валютах, то по какому обменному курсу их предполагается привлекать);
- г)** на каких условиях будут привлечены финансовые средства для обеспечения потребностей в долгосрочных инвестициях и оборотном капитале.

Основы написания бизнес-плана (детализированное описание)

Бизнес-план: Ключевые компоненты

Основные разделы бизнес-плана:

1. Описание бизнеса
2. Анализ рынка
3. Маркетинг/продажи
4. Менеджмент
5. Деятельность
6. Финансы

Основные положения (резюме)

Обобщает основные компоненты всего плана.
Пишите эту часть плана в последнюю очередь.
Может быть отдельным документом.

1. Описание бизнеса

Название компании, ее история, правовая структура
Предлагаемые товары или услуги
Целевой потребитель
Область экспертизы
Опыт владельца
Миссия/видение вашей компании

2. Анализ рынка

Опишите среду и индустрию
Размер, рост, потребности потребителей
Конкуренция
Важные тенденции в макро- и микросредах
Предполагаемые потребители:
– Целевой рынок (рынки)
– Размер, рост, местоположение
– Ключевые характеристики

Ваш целевой рынок

Установите, кто ваши целевые потребители
Определите ключевые характеристики ваших потребителей:
– Демографический профиль
– Психографический профиль
– Географический профиль
Определите их количество и месторасположение

Конкуренция

Установите, кто ваши прямые и косвенные конкуренты
Проанализируйте ваших конкурентов, их:
– Сильные стороны
– Слабые стороны

Позиционирование

Сравните ваши сильные и слабые стороны с таковыми ваших конкурентов
Воспользуйтесь возможностями и противодействуйте угрозам рынка
Определите ваши уникальные конкурентные преимущества
Почему потребители должны покупать у вас

3. Маркетинг/ продажи

Опишите, как вы будете «продавать» ваш продукт вашим целевым потребителям:

- Продукт
- Цена
- Расположение
- Продвижение

Маркетинг – продукт

Опишите ваш продукт (или услугу) в терминах того, что хочет или в чем нуждается ваш потребитель:
– Основные характеристики (разнообразие)
– Основные преимущества (каждый может выбрать вкус по своему желанию)
– Конкурентное преимущество
– Определите потенциал роста
– Куда в жизненном цикле продукта попадает ваш продукт

Маркетинг – цена

Стратегия ценообразования основана на целях бизнеса:
– Ценовая стратегия захвата рынка – получить долю рынка
– Стратегия высоких цен – максимальное увеличение краткосрочной прибыли
– Стратегия престижного ценообразования – исключительность/высокое качество
– Ценообразование по принципу «издержки плюс» – добавление определенной надбавки к стоимости товара
– Ценообразование на основе целевого дохода – получение заданной нормы прибыли

Маркетинг – расположение

Определите наиболее эффективные пути доставки товаров/услуг потребителям (с упаковкой, которая усиливает ценность и имидж):
– Пересылка
– Электронная передача/использование интернет-технологий
– Личная доставка
– Розничная продажа

Маркетинг – продвижение

Определите рентабельные пути достижения ваших целевых рынков:

- Реклама
- Связи с общественностью (PR)
- Прямой сбыт/личные продажи
- Стимулирование сбыта

Маркетинг – продажи

Установите цели продаж

Опишите идеальную группу сбыта

Опишите процесс продаж:

- Продажи лицом к лицу
- Электронная коммерция
- Розничная продажа
- Услуги потребителям после продаж
- Комбинация

4. Менеджмент

Поставьте цели, определите стратегии

Опишите правовую структуру

Определите команду управления:

- Персонал – полная занятость,
 - неполная занятость, контракты
 - Привлеченные консультанты, ресурсы
- Создайте организационную структуру

Менеджмент – цели бизнеса

Установите краткосрочные и долгосрочные измеримые цели для вашего бизнеса:

- Объем продаж
- Размер прибыли
- Тип и количество клиентов

Планируйте будущее и рост вашей компании

5. Деятельность

Опишите деятельность вашего бизнеса:

- Организационные обязанности (Кто что делает)

- Месторасположение
- Средства и возможности
- Процессы
- Оборудование
- Поставщики и запасы

6. Финансы – начало бизнеса

Оцените затраты, необходимые для начала новой деятельности:

- Средства, помещения, улучшения

– Недвижимый инвентарь, оборудование, товарный запас

– Профессиональные, маркетинговые, юридические вознаграждения/выплаты

- Компьютерное оборудование и программное обеспечение
- Коммунальные услуги, телефоны, страховка
- Транспортные средства

Финансы – деятельность

Оцените ежемесячные расходы:

- Персонал: зарплата, льготы, обучение
- Продвижение, реклама
- Товарный запас, сырье
- Аренда, коммунальные услуги, страховка
- Поездки, доставка, запасы
- Налоги
- Погашение кредита, проценты

Финансы – планирование первых 24 месяцев

Документируйте финансовые планы:

- Движение наличных средств
- Доходы и потери
- Балансовый отчет
- Анализ безубыточности

Финансы – предполагаемые потребности

Оцените потребности финансирования:

- Затраты на начало деятельности
- Ежемесячные затраты
- Финансовый отчет владельца

Финансы – источники финансирования

Определите, как вы будете финансировать ваш бизнес:

- Личные ресурсы
- Друзья, семья
- Партнер
- Ссуда

Основные положения

Предоставьте обзор бизнес-плана, подчеркивая основные идеи каждого раздела:

- Описание бизнеса
- Анализ рынка
- Маркетинг/сбыт
- Менеджмент
- Деятельность
- Финансы

Основные понятия и термины, используемые в Программе

Субсидия

Субсидия – это безвозмездное и безвозвратное возмещение части понесенных предпринимателем затрат. Иначе говоря, на каждый потраченный предпринимателем рубль (на определенные виды расходов) государство возвращает определенную его часть. Если предприниматель не понес расходов, он не может получить субсидию. Возвращать субсидию либо отчитываться о ее использовании не требуется.

Грант

Грант – безвозмездная субсидия предприятиям, организациям и физическим лицам в денежной или натуральной форме на проведение научных или других исследований, опытно-конструкторских работ, на обучение, лечение и другие цели с последующим отчетом об их использовании.

Лизинг

Лизинг – вид финансовых услуг, связанных с кредитованием приобретения основных фондов. Лизингодатель обязуется приобрести в собственность определенное лизингополучателем имущество у указанного им продавца и предоставить лизингополучателю это имущество за плату во временное владение и пользование. По сути, лизинг – это долгосрочная аренда имущества для предпринимательских целей с последующим правом выкупа, обладающая некоторыми налоговыми преференциями.

Предметом лизинга являются любые непотребляемые вещи, в том числе предприятия, здания, сооружения, оборудование, транспортные средства и другое движимое и недвижимое имущество. Предметом лизинга не могут быть земельные участки и другие природные объекты, а также имущество, которое федеральными законами запрещено для свободного обращения или для которого установлен особый порядок обращения.

Лизинговый платеж

Лизинговый платеж – это общая сумма ежемесячного платежа согласно договору лизинга. Он оформляется на весь период действия договора, сюда входит возмещение затраченных сумм, которые связаны с приобретением и последующей передачей лизингополучателю предмета лизинга. Возмещению также подлежат затраты, которые могли возникнуть в связи с оказанием иных услуг, предусмотренных данным договором лизинга. В основной сумме лизингового договора может быть учтена выкупная стоимость предмета лизинга, если предусматривается переход права собственности на приобретенный в лизинг предмет к лизингополучателю.

Федеральный закон определяет порядок внесения лизингового платежа, а также периоды, способ и размер внесения денежных средств или в натуральной форме (если расчеты производятся продукцией, которая производится благодаря предмету лизинга). В таком случае стоимость за такой продукт определяют стороны договора лизинга. Некоторые типы договоров предусматривают возможность изменения размера лизингового платежа, однако согласно закону такие изменения не могут вноситься чаще одного раза в три месяца. Также согласно договору лизинга обязательства по оплате платежей возникают с момента использования предмета лизинга.

Сертификация

Сертификация – форма осуществляемого органом по сертификации подтверждения соответствия объектов требованиям технических регламентов, положениям стандартов или условиям договоров. В соответствии с ФЗ «О техническом регулировании» от 27 декабря 2002 г. органом по сертификации может быть юридическое лицо или индивидуальный предприниматель, аккредитованные в установленном порядке для выполнения работ по сертификации. Объектами сертификации являются продукция,

услуги и иные объекты, включая процессы, работы, системы качества и др. Сертификация может носить как добровольный, так и обязательный характер.

Сертификация подтверждает качество продукции, заявленное изготовителем, а также облегчает экспорт и импорт продукции, повышает ее конкурентоспособность. Наличие сертификата помогает покупателям правильно выбрать продукцию, которая является определенной гарантией ее качества.

Субъекты малого и среднего предпринимательства (СМиСП)

Субъекты малого и среднего предпринимательства (СМиСП) – внесенные в единый государственный реестр юридических лиц потребительские кооперативы и коммерческие **организации** (за исключением государственных и муниципальных унитарных предприятий), а также **физические лица**, внесенные в единый государственный реестр индивидуальных предпринимателей и осуществляющие предпринимательскую деятельность без образования юридического лица (далее – индивидуальные предприниматели), **крестьянские (фермерские) хозяйства, соответствующие следующим условиям:**

1) для юридических лиц – суммарная доля участия Российской Федерации, субъектов Российской Федерации, муниципальных образований, иностранных юридических лиц, иностранных граждан, общественных и религиозных организаций (объединений), благотворительных и иных фондов в уставном (складочном) капитале (паевом фонде) указанных юридических лиц **не должна превышать двадцать пять процентов** (за исключением активов акционерных инвестиционных фондов и закрытых паевых инвестиционных фондов), **доля участия, принадлежащая одному или нескольким юридическим лицам**, не являющимся субъектами малого и среднего предпринимательства, **не должна превышать двадцать пять процентов** (данное ограничение не распространяется на хозяйственные общества, деятельность которых заключается в практическом применении (внедрении) результатов

интеллектуальной деятельности (программ для электронных вычислительных машин, баз данных, изобретений, полезных моделей, промышленных образцов, селекционных достижений, топологий интегральных микросхем, секретов производства (ноу-хау), исключительные права на которые принадлежат учредителям (участникам) таких хозяйственных обществ – бюджетным научным учреждениям или созданным государственными академиями наук научным учреждениям либо бюджетным образовательным учреждениям высшего профессионального образования или созданным государственными академиями наук образовательным учреждениям высшего профессионального образования);

2) **средняя численность работников** за предшествующий календарный год **не должна превышать** следующие **предельные значения** средней численности работников для каждой категории СМиСП:

а) от 101 до 250 человек включительно для средних предприятий;

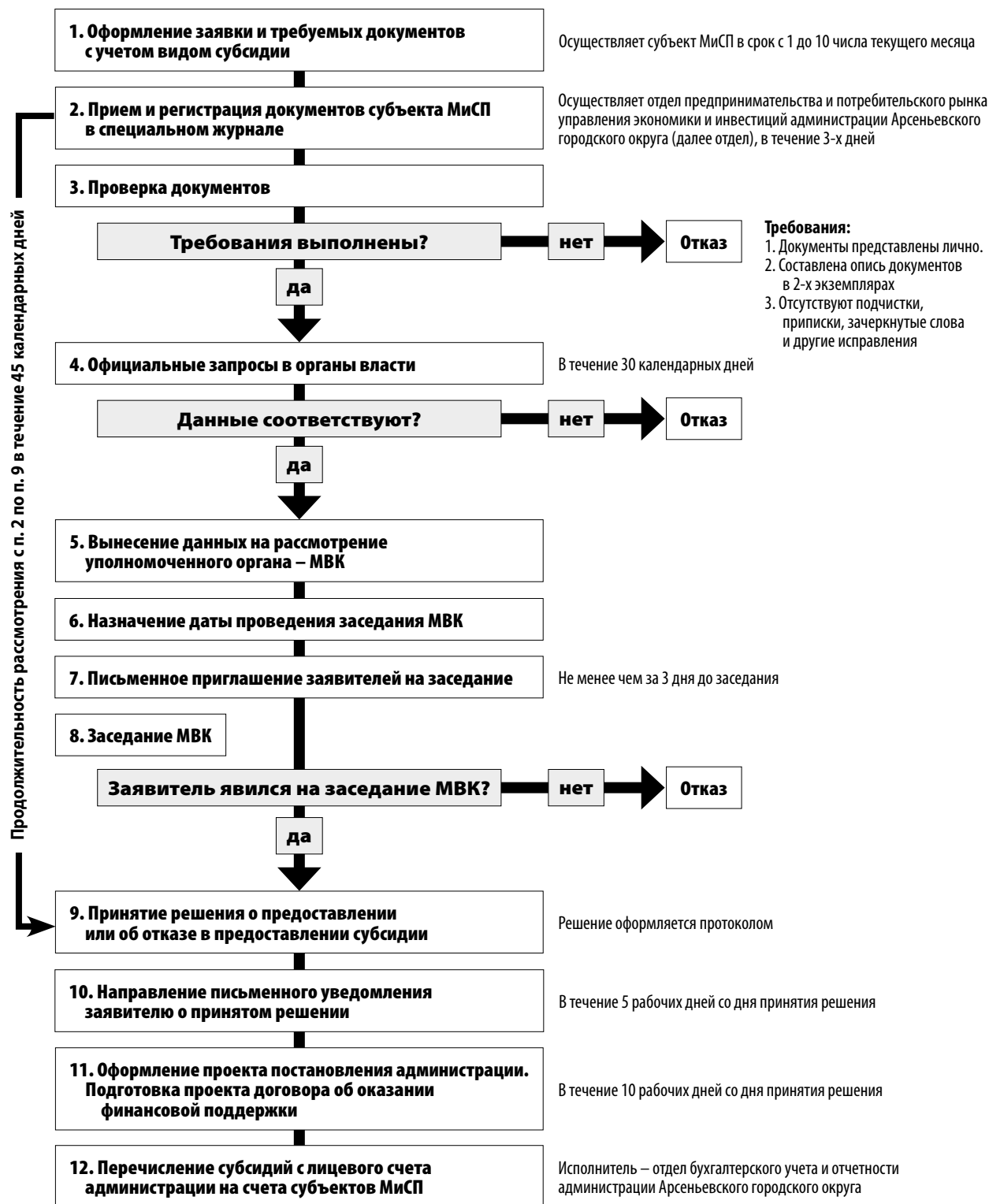
б) до 100 человек включительно для малых предприятий; среди малых предприятий выделяются микропредприятия – до 15 человек;

3) **выручка от реализации товаров (работ, услуг)** без учета налога на добавленную стоимость или балансовая стоимость активов (остаточная стоимость основных средств и нематериальных активов) за предшествующий календарный год **не должна превышать предельные значения**, установленные Правительством Российской Федерации для каждой категории СМиСП. С 1 января 2008 г. согласно Постановлению Правительства Российской Федерации от 22 июля 2008 г. №556 установлены предельные значения выручки от реализации товаров (работ, услуг) за предшествующий год без учета налога на добавленную стоимость для следующих категорий СМиСП:

- микропредприятия – 60 млн рублей;
- малые предприятия – 400 млн рублей;
- средние предприятия – 1000 млн рублей.

Если организация не будет соответствовать хотя бы одному из вышеперечисленных условий, она не может быть признана СМиСП.

Процедура получения субсидии (алгоритм)



Условия перечисления субсидий:

1. В течение трех рабочих дней со дня поступления средств на лицевой счет администрации Арсеньевского городского округа
2. Наличие: протокола уполномоченного органа, постановления администрации городского округа об оказании финансовой поддержки, а также заключенных договоров

Примечание

Документы, поступившие от субъектов МиСП, возврату не подлежат

Инфраструктура поддержки МБ в Арсеньеве



**ООО «Арсеньевский
центр развития
предпринимательства»**

ул. Октябрьская, 28/1 (здание
вечерней школы, 1 этаж)

5-25-75
acrp@mail.primorye.ru

- ✓ Консультационно-информационная поддержка начинающих предпринимателей
- ✓ Разработка бизнес-планов и инвестиционных проектов
- ✓ Проведение экспертных оценок бизнес-проектов
- ✓ Организация и проведение обучающих мероприятий
- ✓ Проведение маркетинговых исследований
- ✓ Разработка стратегических планов развития
- ✓ Разработка и проектирование рекламных кампаний

**Общественная организация
«Совет предпринимателей
г. Арсеньева»**

ул. Ленинская, 8,
каб. 12

4-29-12
asp12@bk.ru
www.sphinx.su/sovet

- ✓ Координирует деятельность предпринимателей на территории Арсеньевского городского округа
- ✓ Консультационно-информационная поддержка предпринимателей

**ИП СЫЧЕВ
Николай Захарович**

проспект Горького, 1
(вход со стороны ул.
Ленинской), возле КПКГ «Союз»

4-84-09
zaharovich_ip@mail.ru

- ✓ Консультационные услуги для индивидуальных предпринимателей по вопросам налогообложения и налоговой отчетности
- ✓ Подготовка налоговой отчетности, отчетности во внебюджетные фонды и отправка данной отчетности через КТС (каналы телекоммуникационной связи)
- ✓ Консультация по стратегии поведения при налоговой проверке
- ✓ Досудебная и судебная помощь по вопросам налогообложения

АРС ИНФОРМ «Арсинформ»

ул. Ленинская, 23
(здание школы №1,
1 этаж)

3-33-68
arsin@mail.ru

- ✓ Консультационно-информационная поддержка предпринимателей
- ✓ Обучение по вопросам: охрана труда, кадры, автоматизация, бухгалтерский учет



**Кредитный
потребительский
кооператив граждан
«Союз»**

проспект Горького, 1 (вход
со стороны ул. Ленинской,
напротив центрального
отделения связи)

3-53-01
ur@mail.primorye.ru

- ✓ Консультирование и предоставление кредитов на льготных условиях субъектам малого и среднего бизнеса – пайщикам кооператива

**РОДИНА
Татьяна Николаевна**

ул. Ленинская, 39

4-83-69
solodko@list.ru

- ✓ Консультационные услуги по вопросам бухгалтерского учета и налоговой отчетности
- ✓ Ведение бухгалтерского учета
- ✓ Подготовка и сдача налоговой отчетности, отчетности во внебюджетные фонды, в том числе через КТС
- ✓ Досудебная и судебная помощь по вопросам налогообложения
- ✓ Юридическая помощь



**ООО «Консалтинговая
компания
«Сфинкс»**

ул. Островского, 2, офис. 304

5-25-95
cssphinx@mail.
primorye.ru
www.sphinx.su

- ✓ **Управление бизнесом:** диагностика организации, проектирование бизнеса, бизнес-разведка и диверсионный анализ
- ✓ **Маркетинг:** исследования рынка, разработка систем продвижения товаров и услуг
- ✓ **Бизнес-семинары и тренинги (более 40 наименований)**
- ✓ **Корпоративное обучение**

Приглашаем к сотрудничеству!

**ОТДЕЛ ПРЕДПРИНИМАТЕЛЬСТВА И ПОТРЕБИТЕЛЬСКОГО РЫНКА
управления экономики и инвестиций
администрации Арсеньевского городского округа.**

ул. Ленинская, 8, каб. 28, 25, 16.

Тел.: 4-37-71, 4-46-08, 4-32-21.

<http://www.arsenevmis.ru/>

**Раздел «Экономика и инвестиции»,
подраздел «Предпринимательство и потребительский рынок
в Арсеньевском городском округе»**